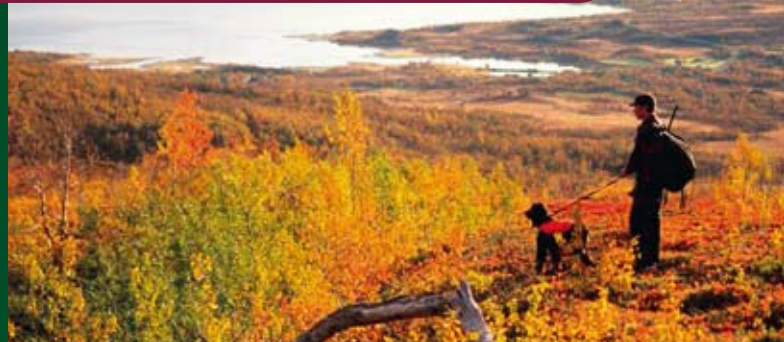


VILTFORUM # 2/2009

Årsrapport 2007/2008  
Viltövervakningen



# Årsrapport 2007-2008

## Viltövervakningen

*Jonas Kindberg, Niklas Holmqvist och Göran Bergqvist.  
Svenska Jägareförbundet, Jakt och fauna, Öster-Malma*



## Innehåll

Sammanfattning på svenska	s. 4
English summary	s. 4
Jägareförbundets uppdrag	s. 5
Viltövervakningens verksamhet	s. 5
Älgobs	s. 7
Vildsvinen ökar och sprider sig	s. 11
Utbredning och avskjutning	s. 12
Minkens minskning i Sverige	s. 15
Avskjutningsstatistik jaktåret 2007-2008	s. 16
Älgavskjutningen	s. 17
Regional rapportering	s. 18
Källor	s. 22

## Sammanfattning

Svenska Jägareförbundets viltövervakning sammanfattas varje år i en årsrapport. Varje rapport innehåller avskjutningsstatistik och information om insamlingen av data. Fokus på olika arter varierar mellan år varför det rekommenderas att man även läser tidigare års rapporter. I årets rapport finns förutom den årliga rapporteringen av avskjutningen, redovisning av älgstammens utveckling länsvis enligt älgobsen, jämförelser av avskjutningsstatistik mot häckfågeltaxeringen, interaktionen mellan rödräv och mink samt data om vildsvinsavskjutningen. Tidigare rapporter från viltövervakningen är tillgängliga på Jägareförbundets hemsida.

## Summary

The Swedish Association for Hunting and Wildlife Management's program for wildlife monitoring is summarized in yearly reports. Each report contains bag statistics for all species and information about the data collection. Focus on different species varies between years, which is why it's recommended reading older reports.

This year's report includes the development of the moose population county by county according to the moose observation survey in the aspect of population trend dynamic, the reproductive outcome and proportion of males among adults. Historical data on the invading mink populations is discussed. Data indicate that the dynamics in the red fox population has played a significant role in the development in the mink population since red fox is both a competitor and predator on mink. Data on geographical distribution in bag statistics is compared to the national breeding survey of birds. Migratory and non migratory birds are bagged in different ways due to migratory habits, time of hunting period and occurrence of suitable habitats for breeding and roosting.

Local aspects of game management and population dynamics of game species is described by staff in the Swedish Association for Hunting and Wildlife Management's program for wildlife monitoring.

Previous reports (with short summary in English) are available for download at the home page of the Swedish Association for Hunting and Wildlife Management.

## Regeringens uppdrag till Svenska Jägareförbundet

### Mål

- Kunskapen om det svenska jaktbara viltets tillstånd och utveckling är god.
- En fullgod avskjutningsstatistik som täcker hela landet finns för samtliga jaktbara viltarter.

Jägareförbundet skall följa de jaktbara stammarnas utveckling, dokumentera och sammanställa data av hög kvalitet om vilttillgång och avskjutningsstatistik samt informera om vikten av den enskilde jägarens bidrag till viltövervakning och provtagning av vilt. Utveckling och tillämpning av metoder för datainsamling och avskjutningsstatistik ska ske i samarbete med Naturvårdsverket.

### Viltövervakningens verksamhet

Uppföljning av viltstammarnas utveckling är viktig. Dels för att skapa ett gott underlag för viltförvaltningen – jakten måste grundas på kunskap om tillgång och förändringar av viltstammarna. Dels som en del av miljöövervakningen – ett antal viltarter kan fungera som lämpliga indikatorer på tillståndet i miljön

#### **Avskjutningsstatistik – metoder och kvalitetssäkring**

Svenska Jägareförbundet har sedan 1995 ett program för viltövervakning, och har sammanställt avskjutningsstatistik sedan 1939. Viltövervakningsprogrammets syfte är att förbättra övervakningen och uppföljning av viltpopulationerna. Utvecklingen av kompletterande metoder pågår och en av de viktigaste när det gäller avskjutningsstatistik är insamling via enkäter till enskilda jägare. Enkäten har genomförts vid sex tillfällen till mellan 11 800 och 16 500 slumpvis utvalda jaktkortslösare mellan åren 2000 till 2008. En workshop om framtidens avskjutningsstatistik, med tyngdpunkt på enkätundersökningen, genomfördes hösten 2008 med representation från de flesta berörda myndigheter och universitet i Sverige samt även flera nordiska länder. En rapport är planerad under 2009 som ett nummer av Viltforum.

Den traditionella avskjutningsstatistiken bygger på rapporter från geografiskt avgränsade jaktenheter. Den fungerar bra som ett trendmått, dvs ett index, särskilt i de områden där samma enheter rapporterar år från år. Avskjutningsnivåer kan dessutom knytas till annan geografisk information. Systemets uppbyggnad medför dock att det är svårt att med tillräcklig säkerhet skatta den totala avskjutningen av respektive art. Antalet jaktlag som lämnar in viltrapporter har ökat sedan viltövervakningsprogrammet infördes. Den sammanlagda arealen som rapporterna omfattar uppgår till ca 10 miljoner ha jaktmark. Det motsvarar ca en tredjedel av jaktmarksarealen i Sverige.

För jaktåret 2007/2008 har vi liksom föregående jaktsäsong fått tillgång till Sveaskogs system för insamling av jaktstatistik från deras marker. Vi hoppas att samarbetet utvecklas till att omfatta också andra partners.

Avskjutningsstatistiken för jaktåret 2007-2008 baseras på rapporter från 9 633 594 hektar exkluderat områden nedan odlingsgränsen eller renbetesfjällen. Uppgifter har lämnats från 5 366 rapportörer och medelarealen ligger på 1 803 hektar. Årets rapporteringsgrad är lägre än för de senaste åren. Införseln av nya rapporteringsrutiner via internet (viltdata.se) och en successiv avveckling av utskick av pappersblanketter kan vara en orsak till detta. Det nya internetbaserade systemet medger också en hårdare kvalitetsgranskning i flera led och vi räknar med att rapporteringen kommer att öka när jaktlagen fått in rutinerna.



Viltdata.se utgör grunden för insamling av data från jägare om vilt och jakt. Genom att man på en plats administrerar, rapporterar och redovisar data blir det enkelt för jägarna lämna de uppgifter som behövs för förvaltning och övervakning. Viltdata omfattar sedan några år tillbaka rapportering och redovisning av älgobs, rovdjursobs mm och sedan jaktåret 2007/2008 också avskjutning av allt vilt.

Personalens arbete med viltrapporteringen innebär en omfattande administration av avskjutningsblanketter, registerhållning, kvalitetssäkring och stansning. Vidare samverkar personalen med län och kretsansvariga då det gäller återrapportering, kvalitetsförbättring och utveckling.

Tabell 1. Arealen jaktmark i hektar som omfattats av avskjutningsrapporterna årsvis sedan 1996.

År	Rapporterad areal i ha
1996	8 970 355
1997	9 858 837
1998	10 075 241
1999	10 027 776
2000	10 768 289
2001	11 233 044
2002	10 702 999
2003	9 967 057
2004	9 754 874
2005	10 105 563
2006	11 415 814
2007	9 633 594

Den krets- och länsvisa registreringen av rapporter beräknas och kvalitetssäkras ytterligare på central nivå innan landets avskjutningsstatistik sammanställs. Årligen levereras uppgifter till ett flertal organisationer och myndigheter, bl a Jordbruksverket för beräkning av livsmedelkonsumtion, SCB, Skogsstyrelsen för publicering i skogsstatistisk årsbok och till studenter och forskare på universiteten.

### **Samarbeten**

Inom viltövervakningen samarbetar Svenska Jägareförbundet med andra aktörer i olika omfattning. Sveriges Lantbruksuniversitet (SLU) har en satsning på Fortlöpande miljöanalys (FOMA) där viltet ingår i programmet FOMA-Vilt med Jägareförbundet som en samarbetspartner tillsammans med bl a SLU, Naturvårdsverket och länsstyrelserna. Vi samverkar också med bl a Sveaskog, Länsstyrelserna, Lunds Universitet, SVA och Svensk Naturförvaltning AB för att förbättra övervakningen av den vilda faunan, kvalitetssäkring, metodutveckling och analyser.

## Vilttäthet

Inom allmänna uppdraget har Jägareförbundet fått ett särskilt uppdrag att ta fram tätheter av vilt. I t ex Finland används spårinventeringar på vintern i den så kallade Vilttringelinventeringen för att få fram index på vilttäthet (ref). I Sverige är snötäcket inte tillräckligt för att kunna inventera hela landet. Istället har vi infört försök med spillningsinventering som är en etablerad metod, framför allt på klövvilt (ref) men också andra arter. Spillningsinventeringen samlokaliseras i ett inventeringsnät som används av Svensk Fågeltaxering och Nils (Nationell inventering av landskapet i Sverige).

Meningen är att man årligen ska inventera ca 500 områden över hela landet för att få index på vilttäthet för så många arter som möjligt. Våren 2008 så genomfördes ett första försök då Värmland inventerades med lyckat resultat. Metoden behöver utvecklas och det görs i samarbete med FOMA-Vilt på SLU. Den nationella spillningsinventeringen kommer när den finns i full skala (2011-2012) bli en stor tillgång för viltövervakningen då den mäter viltpopulationerna storlek och utveckling för olika delar av Sverige

## Övrig verksamhet

Förutom avskjutningsstatistik på olika skalor omfattar datainsamlingen även älgobs (observationer av älgar under älgjakten) som ger index på täthet, könskvot och reproduktion. I samband med älgobsinventeringen får man också in uppgifter på observationer av björn, lo, varg och järv. Älgobsen har genomförts sedan mitten av 80-talet och rovdjursobservationer sedan 1998. Älgobsdata används av förvaltningen på lokal nivå och rovdjursobservationer av björn är en viktig metod för björnförvaltningen.

Sedan 2002 har man samlat data på älgkalvvikter under oktober månad. Denna insamling överförs tillsammans andra kvalitetsmått samt älgobs successivt till viltdata.se.

## Älgobs

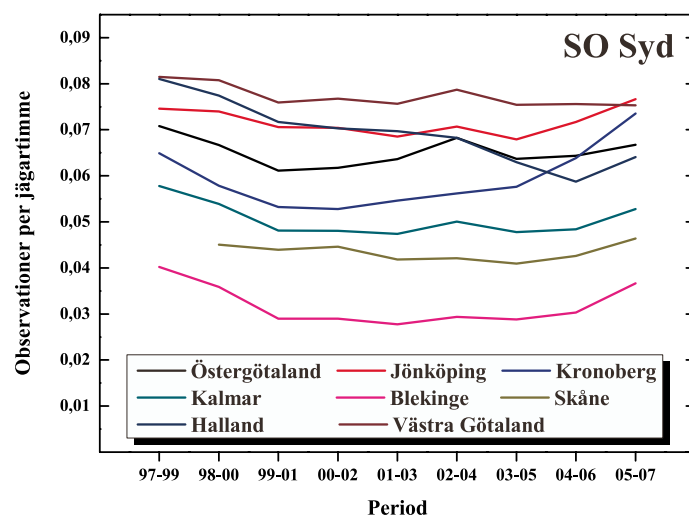
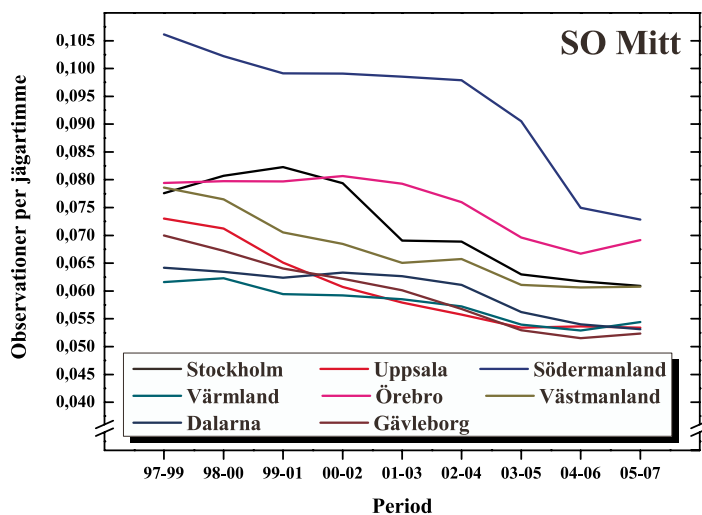
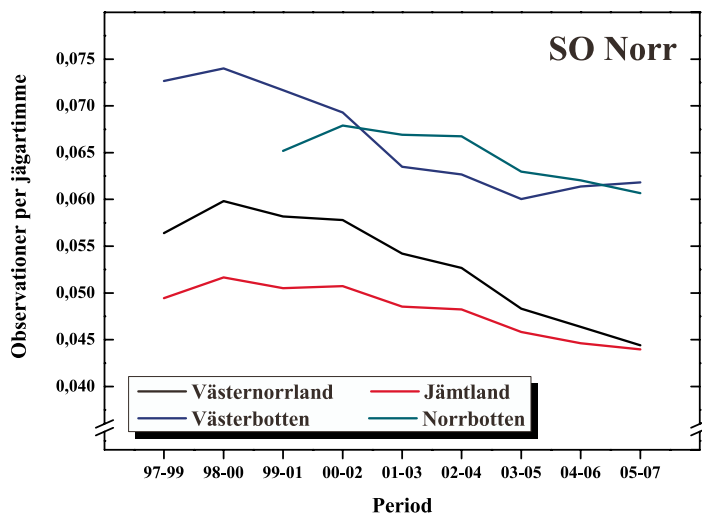
I årets rapport redovisas länsvisa älgobs-värden för observationer per mantimme, tjurandel samt antalet kalvar per vuxet hondjur i grafer.



Fig 1. Varje år sammanställer jägare observationer av älgar under jakten. Den så kallade "älgobs" har idag blivit ett viktigt verktyg i älgförvaltningen. Älgobs inkluderar data om antalet älgar, fördelningen mellan ko och tjur och kalv.

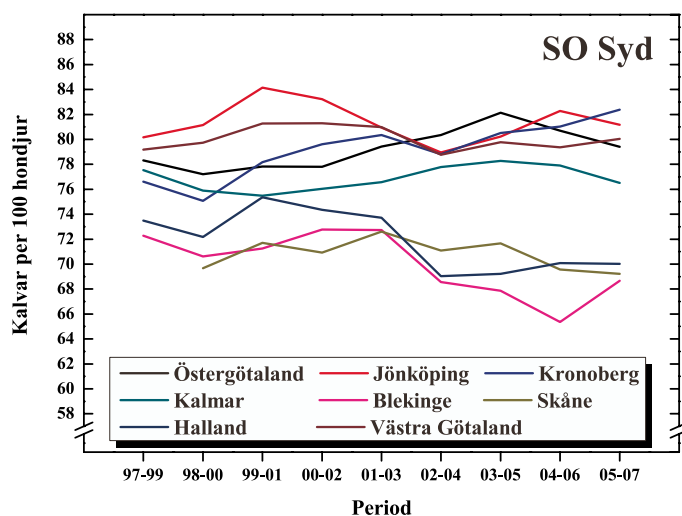
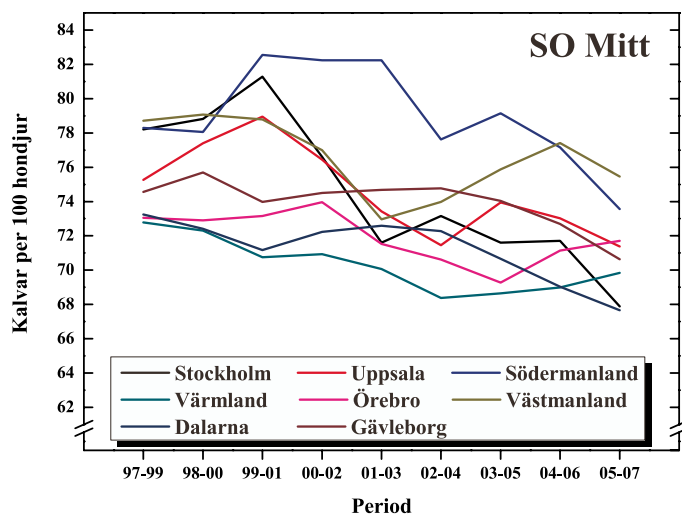
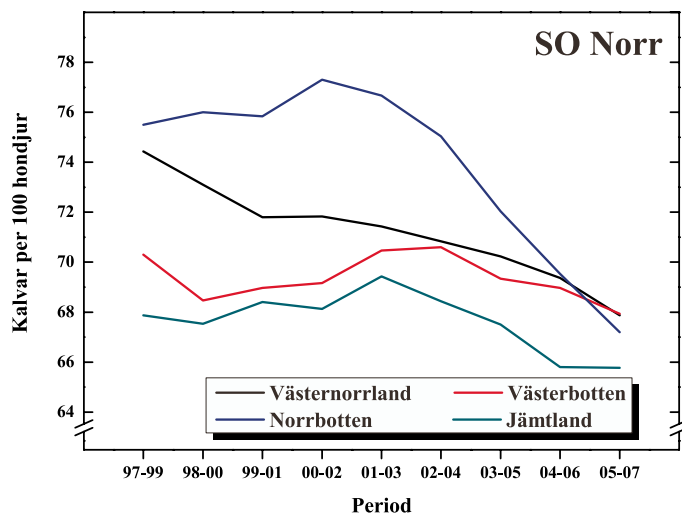
Dessa är beräknade som glidande treårsmedelvärden, vilket innebär att enstaka års upp- eller nedgångar inte får så stort genomslag. I de norra delarna av Sverige visar älgobsen på en generell nedgång i antalet observationer per mantimme. Detta tyder på en nedgång i älgstammens storlek på länsnivå. I mellersta Sverige verkar populationen plana ut medan man i södra Sverige kan se att älgstammen ökar.

**Utveckling i antalet observerade älgar per jägartimme under älgobsen de senaste 11 åren (1997-2007) i Jägareförbundets tre samverkansområden (SO; Norr, Mitt och Syd)**

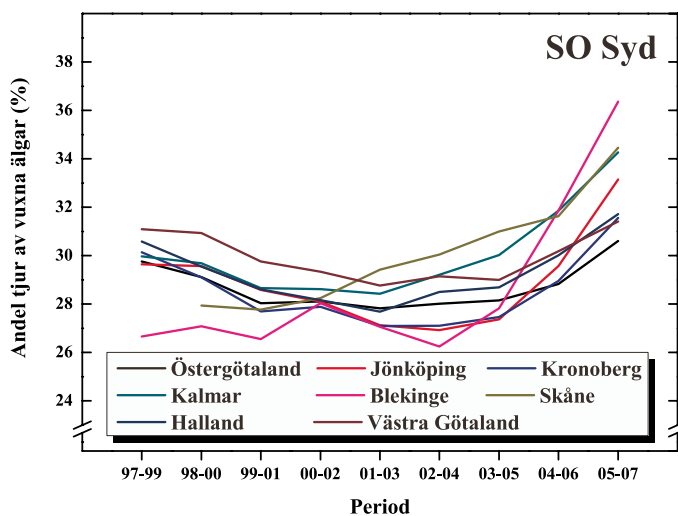
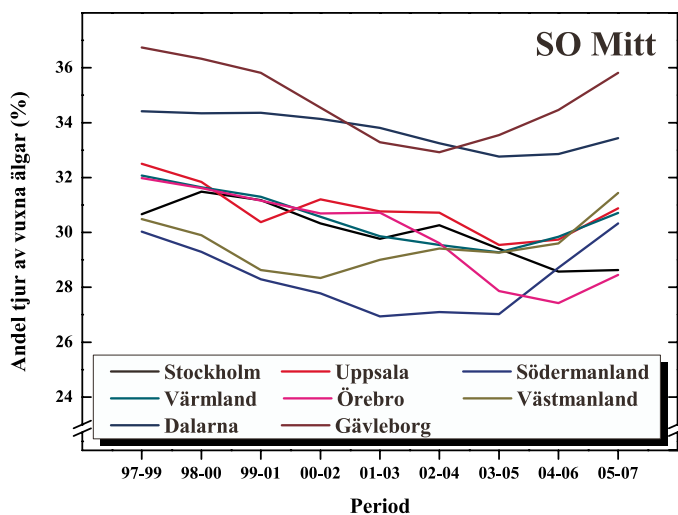
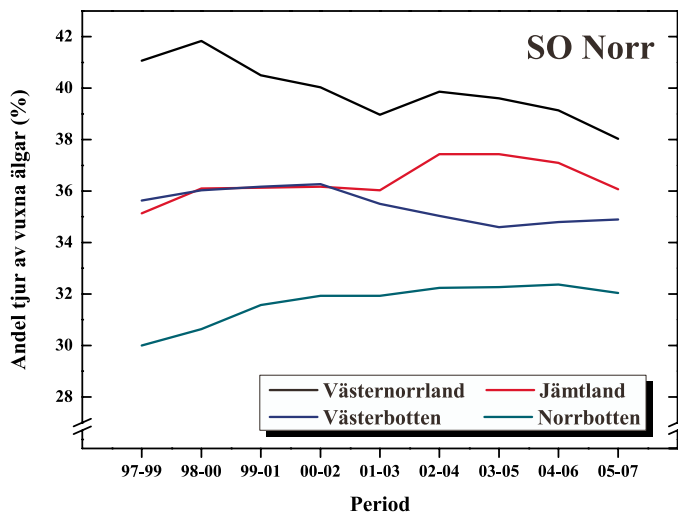




**Utveckling i antalet kalvar per ko under älgobsen de senaste 11 åren (1997-2007) i Jägareförbundets tre samverkansområden (SO; Norr, Mitt och Syd)**



Utveckling i andelen tjurar av vuxna älgar älgöbsen under de senaste 11 åren (1997-2007) i Jägareförbundets tre samverkansområden (SO; Norr, Mitt och Syd)



## Vildsvin ökar och sprider sig

Beräknat på avskjutningsstatistiken så ökar vildsvinstammen i Sverige snabbt. En fördubbling av vildsvinsstammen tar mindre än 3 år enligt nuvarande ökningstakt. Vildsvinen sprider sig till nya områden och den snabbaste ökningen sker också i områden där vildsvinen är relativt nyetablerade. Avskjutningen följer ökningen i populationen men med en fördröjning då jakten oftast inleds först när populationen vuxit sig stark. Utbredningen av vildsvinspopulationen är följaktligen sannolikt större än området där avskjutning rapporteras (se fig XX). I nedanstående kartor kan vi se var det skjuts flest vildsvin de senaste åren och var ökningstakten i avskjutning varit störst.

I områden där vildsvinen är väletablerade (tex områden i Skåne och östra Sörmland) är avskjutningen hög och ökningstakten låg eller stabil. Detta tyder på att avskjutningen kan stabilisera vildsvinspopulationen när jaktutövningen fått möjlighet att anpassa sig till det nya viltet.

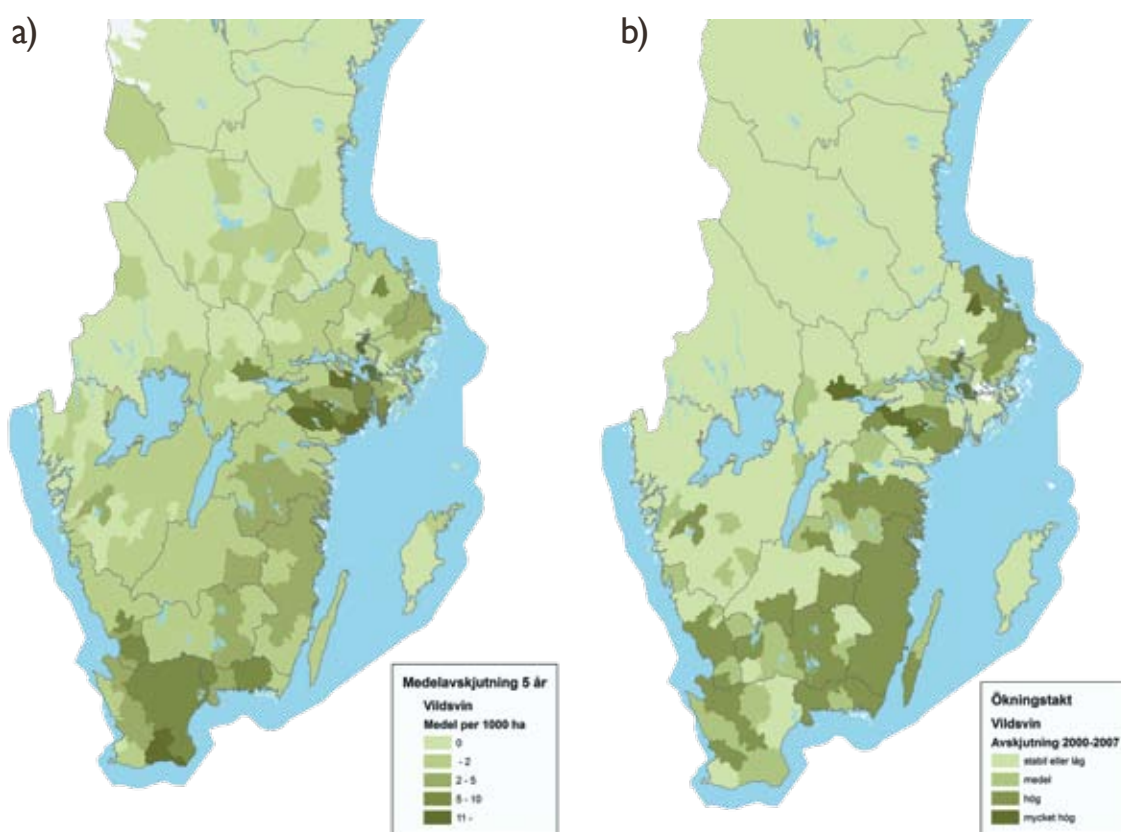


Fig 2. Karta som visar medelvärdet av avskjutningen per 1000 ha jaktmark de senaste 5 åren (a) och hur snabbt avskjutningen ökar i olika områden beräknat över perioden 2000-2007 (b) uppdelat per jaktvårdskrets. Kartorna visar var det skjuts mest vildsvin och var ökningstakten är som störst. Ökningstakten i avskjutningen är troligen fördröjd i förhållande till ökningstakten i populationen.

## Utbredning och avskjutning

Avskjutningen av en art sker där arten förekommer under den tillåtna jakttiden. För de flesta däggdjur sker avskjutningen nära föryngringsplatsen då djuret inte rört sig över mer än lokal eller regional skala.

För flyttande fåglar kan bilden bli lite annorlunda. Om jakttiden huvudsakligen ligger under flyttning eller övervintring kan avskjutningen ske långt från föryngringsplatser på områden som är viktiga för artens flyttning eller övervintring. Flera andarter har viktiga föryngringsområden i Sverige men är inte lovliga för jakt eller så ligger jakttiden så att huvuddelen av populationen redan flyttat. Detta får till följd att avskjutningen helt eller huvudsakligen sker längre söderut längs flyttstråket eller i övervintringsområdet istället för nära föryngringsområdet. Likaså sker ett inflöde av individer av vissa fågelarter från andra länder till Sverige under dess jakttid tex vigg och sädgås. För arter som flyttar längre kan detta också innebära att föryngring och avskjutning sker i flera olika länder vilket ställer speciella krav på förvaltningen.

Även för arter där större antal skjuts inom Sveriges gränser kan stora omfördelningar ske mellan föryngring och jakt. Ringduvan är en art som häckar över hela landet i de flesta habitat från skånsk jordbruksmark till det skogsdominerade inlandet i Norrland.

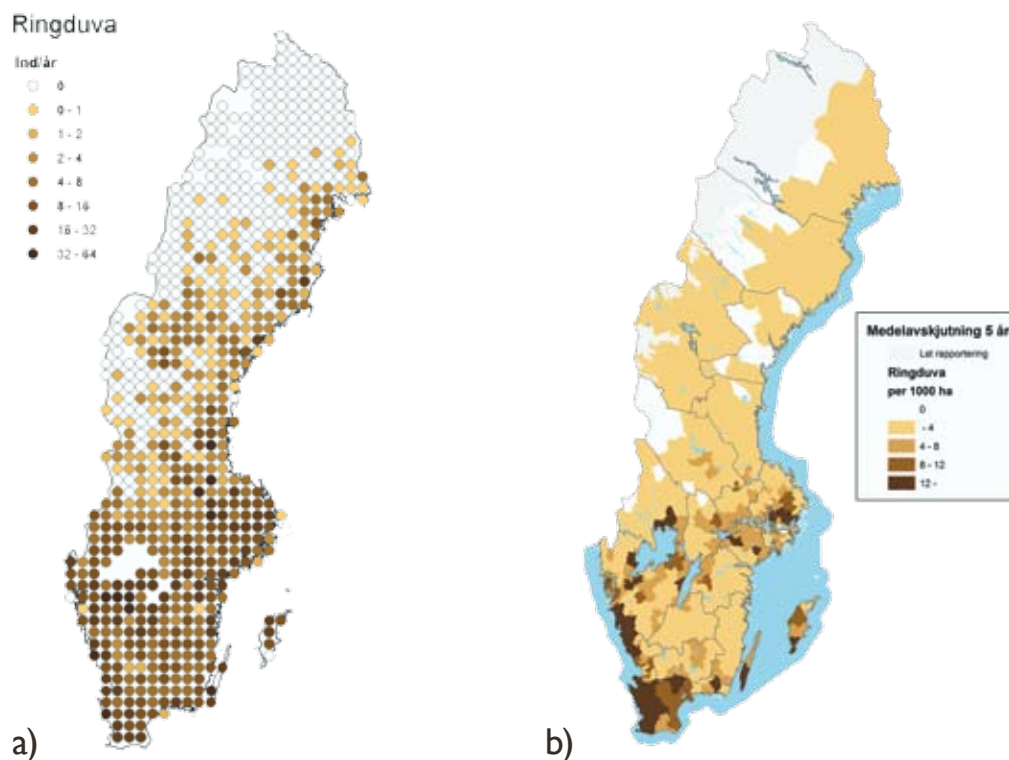


Fig 3. Karta som visar ringduvans utbredning under häckningstid (a) och den geografiska fördelningen av ringduvor fällda under jakt(b). Underlagsdata för att visa på utbredningen under häckningstid kommer från punktrutter som är en del av Svensk Fågeltaxerings (Lunds Universitet) inventeringar. Punktrutterna inventeras under fågelns häckningstid (maj-juni). Data som genereras från punktrutterna ger därför en bra fingervisning av den relativa fördelningen av det häckande beståndet över landet.

Avskjutningen för ringduva är relativt hög (ca 70 000) och avskjutningen är ganska spridd över hela landet (se fig 3). Men avskjutningen sker nästan uteslutande i jordbruksdominerande områden. Ringduvor koncentreras under sensommar och höst till rikare jordbruksmark där födan utgörs av jordbruksgrödor. Jakten sker då huvudsakligen på odlade fält med hjälp av bulvaner eller i anslutning till knutpunkter i lokala sträckleder.



Fig 4. Ringduvan häckar över hela landet utom i fjällen. Jakten sker dock huvudsakligen i närheten av jordbruksmark.

Dessa jaktformer är effektiva och anpassade till jakt i jordbrukslandskapet. Jakt på ringduva är också av tradition knuten till jordbruksmark trots att en givande jakt kan bedrivas i skogsmiljöer. En stor del av ringduvans avskjutning sker i sydvästra delen av Sverige. Ringduvan är en utpräglad sydvästflyttare och stora flockar koncentreras under till det sydvästra hörnet av Sverige där också skydds jakt för att skydda växande jordbruksgrödor kan bidra till de höga siffrorna.

För ickeflyttande fåglar och däggdjur kan avskjutningen däremot spegla förekomsten i landet. Tjädern är en renodlad skogsfågel och endast korta lokala rörelser av fåglar förekommer. Jakten sker av den anledningen i närheten av föryngringsplatserna.



Fig 5. Tjäder är en utpräglad skogsfågel som säl-  
lan gör längre rörelser. Avskjutningen sker därför  
nära föryngringsplasterna.

Kartan baserad på Fågeltaxeringens punktrutter och avskjutningen är därför påfallande lika  
(Fig 6). Detta samband finns också hos de flyttande fågelarter där jakten huvudsakligen sker  
innan flyttrörelserna börjat t.ex. gräsand.

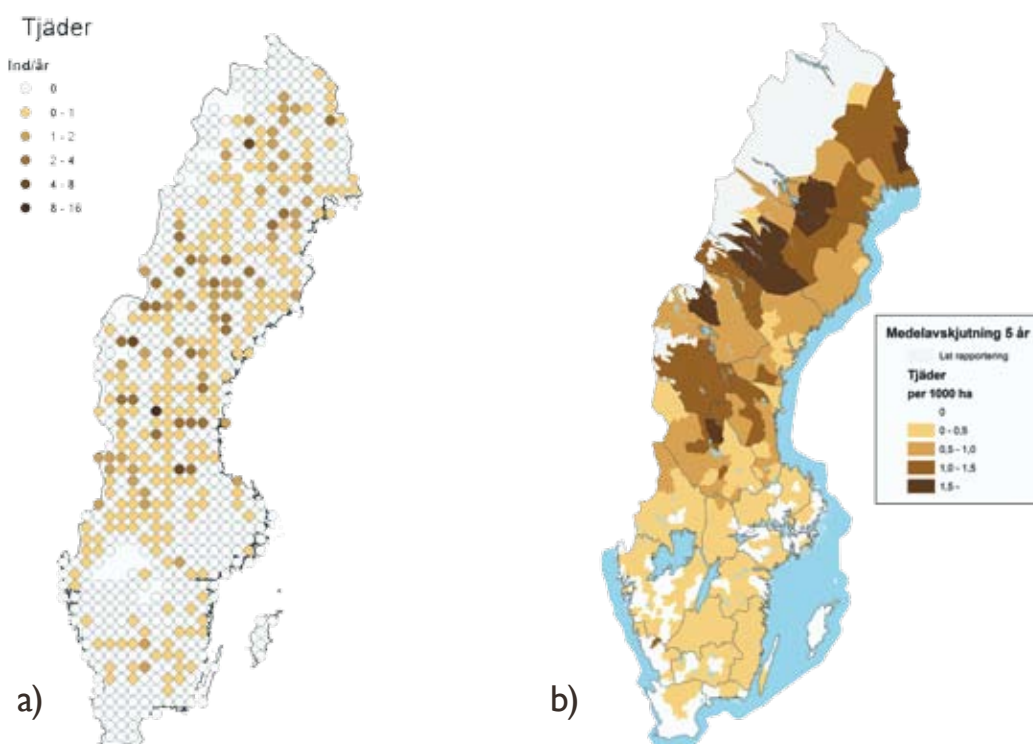


Fig 6. Karta som visar tjäderns utbredning under häckningstid (a) och den geografiska fördelningen av tjädrar fällda under jakt(b). Underlagsdata för att visa på utbredningen under häckningstid kommer från punktrutter som är en del av Svensk Fågeltaxeringens (Lunds Universitet) inventeringar. Punktrutterna inventeras under fågelns häckningstid (maj-juni). Data som genereras från punktrutterna ger därför en bra fingervisning av den relativa fördelningen av det häckande beståndet över landet.

För arter där jakten sker på annan plats än föryngringen kan avskjutningsstatistik spegla populationsutveckling om den populationen som jagas är den samma som på föryngringsplatsen dvs det sker ingen uppblandning av individer från andra populationer. Om flera populationer av flyttande fåglar blandas men regleras av samma faktorer, tex omständigheter på övervintringsplatser, så kommer avskjutningsstatistiken också ge samma trender som inventeringar i föryngringsområdet.

Avskjutningsstatistik påverkas av den jagande artens flyttningssvanor och jaktens omfattning och utförande. Därför kan avskjutningsstatistik användas som ett mått på förändringar i populationsstorlek eller utbredning om dessa faktorer är kända.



## Minkens minskning i Sverige

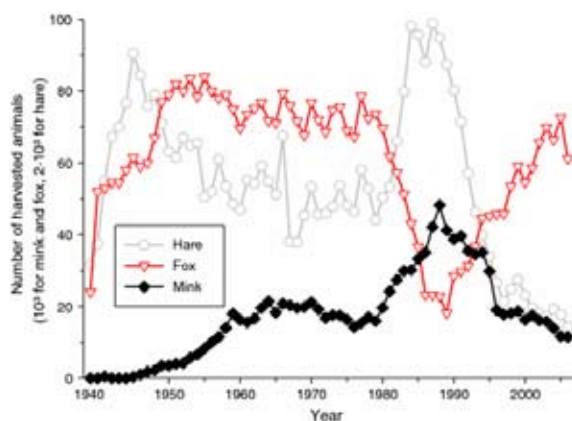
I Viltövervakningens årsrapport från 2008 berördes minkens populationsutveckling sedan arten introducerades till Sverige under 1930 och 1940-talet. Ett flertal möjliga förklaringar till minkens sentida populationsminskning har lagts fram t.ex. sjukdomar och miljögifter.

En nyligen publicerad artikel i tidskriften *Biological Invasions* (Carlsson m.fl. 2009\*) behandlar avskjutningsstatistiken av mink kontra räv i Sverige. Enligt Carlsson m.fl. (2009) finns ett tydligt samband mellan minkstammens ökning och rävskabben framfart under 1980-talet. Sedan minken först började sprida sig i Sverige under 1940-talet har stammens tillväxt följt det förväntade förloppet (logistisk tillväxt) för att sedan stabiliseras under 1960 och 1970-talet. När rävsstammen drabbades hårt av skabben ökade plötsligt minken kraftigt i antal (se fig 7). Detta mönster kan också följas i de olika länen när de drabbades av skabben. På Gotland dit skabben aldrig nådde skedde ingen ökning i avskjutning av mink.

Rävskabben hade effekt på många av rävens bytesdjur. Det finns studier som tydligt visar att flera arter tydligt svarade på den minskade rävpredationen och ökade snabbt i antal eller utbredning t.ex. rådjur, skogshöns och harar. Carlsson m.fl. (2009) menar att det minskande antalet rävar troligen påverkade minkpopulationen på två olika sätt. De ökande populationerna av landlevande bytesdjur gav minken en ny resurs den kunde nyttja. Minken är en typisk generalist med hög anpassningsbarhet varför den snabbt kunde börja ta del av denna nya möjlighet till att finna föda. Mest märkbart var förmodligen detta för de bytesarter som förekommer i anslutning till vatten tex. vattensork.

Fig 7. Nationell avskjutningsstatistik för mink, rödräv och skogshare presenterad i Carlsson mfl (2009). När rävskabben kom under 1980- och 1990-talet minskade antalet skjutna rävar drastiskt (röd linje).

Antalet skjutna minkar ökade snabbt när rävarna försvann (svart linje). Den grå linjen visar hur antalet skjutna skogsharar ökade när räven försvann.



Det minskande antalet rävar kan också gynna minken på ett mer handgripligt sätt då räven gärna slår mindre rovdjur tex mårddjur. Möjligen sker detta för att minska konkurrensen om gemensamma bytesdjur. Minken kan då ha blivit befriad från en viktig predator. Minskad risk för att bli tagen av räv kan också bidragit till att minken kunde börja förflytta sig långa sträckor på land. Detta kan bidra till att ny områden kunde intas av minken vilket bidrog till en snabb tillväxt.

När rävsstammen sedan började återhämta sig minskade åter minkstammen snabbt. Antalet skjutna minkar som rapporteras in till Viltövervakningen är idag lägre än innan rävskabben. Från England rapporteras att minken minskar på grund av att utterstammen återhämtat sig. Uttern är överlägsen minken i vattnet och det är inte ovanligt att utter dödar mink. I Carlsson m.fl. (2009) föreslås att orsaken till att avskjutningen av mink i Sverige idag är lägre än innan rävskabben beror på ökande utterstammar i Sverige. Det finns inga indikationer på att intresset för att jaga mink har minskat i Sverige utan snarare ökat. Kanske är minkarna i dag "trängda" mellan ett överlägset och specialiserat rovdjur på land genom räven och en minst lika svår motståndare i vattnet genom uttern. Det ska bli spännande att följa minkens utveckling i landet nu när utterstammarna är i tillväxt på flera platser i Sverige.

\* Carlsson N.O.L., Jeschke J.M., Holmqvist N. and Kindberg J. 2009. Long term data on invaders: when the fox is away, the mink will play. *Biol. Invasions*. Doi: 10.1007/s10530-009-9470-Z.

## Avskjutningsstatistik jaktåret 2007-2008

Beräknad avskjutning 2007/2008 (utom fjälljakten)			
RAPPORTERAD AREAL ha	9 633 594	ANDEL AV TOTAL AREAL	29%
ÄLGTJUR	25705	FASAN	21900
ÄLGKO	20714	RAPPHÖNA	2300
TJURKALV	18073	KRÅKA	82700
KVIGKALV	16482	SKATA	49200
ÄLG	80974	KAJA	48100
RÅBOCK	45%	NÖTSKRIKA	24300
RÅGET	26%	DOVHJORT	33%
RÅDJURSKID	29%	DOVHIND	28%
RÅDJUR	119000	DOVKALV	38%
SKOGSHARE	30900	DOVVILT	18600
FÄLTHARE	38100	KRONHJORT	22%
VILDKANIN	9000	KRONHIND	29%
BÄVER	6900	KRONKALV	49%
RÄV	63000	KRONVILT	3400
GRÄVLING	32100	VILDSVINGALT	26%
MINK	11500	VILDSVINSUGGA	13%
MÅRD	7700	VILDSVINSKULTING	61%
ILLER	4300	VILDSVIN	32700
GRÅGÅS	13900	BISAM	< 500
KANADAGÅS	26700	MÅRDHUND	< 500
SÄDGÅS	3100	VESSLA	<500
GRÄSAND	91500	FRETT	<500
KRICKA	9900	HERMELIN	<500
STORSKRAKE	1400	MUFFLON	<500
KNIPA	8400	BLÄSAND	900
EJDER	2000	BLÄSGÅS	<500
VIGG	2900	SMÅSKRAKE	700
ALFÅGEL	< 500	SVÄRTA	<500
FISKMÅS	9200	SJÖORRE	<500
GRÅTRUT	8000	RÅKA	5100
HAVSTRUT	2200	BJÖRKTRAST	<500
RINGDUVA	71000	KORP	<500
MORKULLA	1600	STORSKARV	3500
DALRIPA	uppg.saknas	STADSDUVA	2700
FJÄLLRIPA	uppg.saknas	BJÖRN	181
TJÄDER	33900	LODJUR	86
ORRE	43700		
JÄRPE	9300		

Diagram för alla arter finns på Jägareförbundets hemsida <http://www.jagareforbundet.se/forsk/viltrapporterin/javachart/html/artval.asp>

## Älgavskjutningen

Från och med jaktåret 2005/2006 redovisar Jägareförbundet de av länsstyrelserna insamlade uppgifterna om älgavskjutningen som tidigare gjordes av Naturvårdsverket. Älgavskjutningen presenterades i juni 2008 på viltövervakningens webbplats. Där finns också länkar till länsstyrelsernas egna redovisningar samt även de senaste årens avskjutning i Excel-tabeller.

### 2007/2008

Områdestyp	Tjurar	Kor	Tjurkalvar	Kvikkalvar	Summa älgar	Antal områden	1000-tal hektar areal	Fällda älgar per 1000 ha
<b>A</b>	16 431	12 741	10 445	9 558	49 175	7 584	23 291	2,11
<b>B</b>	920	566	198	222	1 906	11 431	757	2,52
<b>E</b>	7	4	508	325	844	7 013	685	1,23
<b>K</b>	0	0	9	4	13	13		
<b>Ä</b>	8 347	7 403	6 913	6 373	29 036	727	12 610	2,30
<b>Summa :</b>	25 705	20 714	18 073	16 482	80 974	26 768	37 343	
<b>2006/2007:</b>	26 356	21 259	18 110	16 645	82 370	27 388	37 222	

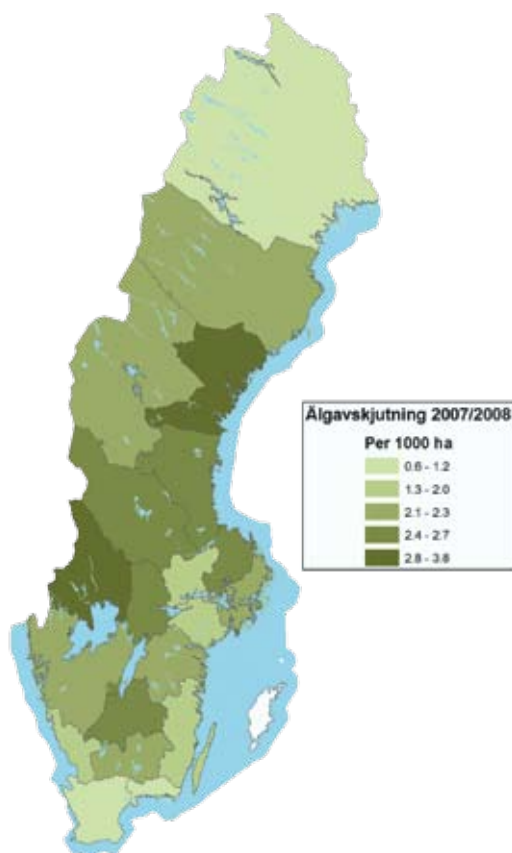


Fig 8. Avskjutning länsvis antal älgar per 1000 hektar

## Regional rapportering

Tilläggsinformation och kommentarer om förhållanden inom samverkansområden från ansvariga jaktvårdskonsulenter under jaktåret 2007/2008.

### Samverkansområde Norr (Y, Z, AC och BD län)

Jaktåret 2007-2008 innebar för denna region ökande eller konstanta nivåer för de flesta småvilt arter, jämfört med åren innan. Rådjuren visar på en ökning i samtliga län utom Norrbotten där årets avskjutning minskade jämfört med fjolåret, då man hade den högsta noterade avskjutningen av rådjur i länet under de senaste 10 åren. Det generella mönstret är dock att rådjuret har visat en positiv trend ända sedan 1999 i alla dessa län och tillgången på rådjur får för regionen fortfarande räknas som god. Förekomsten av skogshare verkar ligga på en stabil nivå utom i Västernorrland där avskjutningen visar en svagt negativ trend. Avskjutningen av bäver, rödrev, grävling och mård har de senaste åren legat på en relativt stabil nivå. Från Västernorrland, Jämtland och Västerbotten rapporteras en högre avskjutning av tjäder, orre, järpe, jämfört med fjol året. Även i Norrbotten fälldes fler tjädrar och orrar än året innan men avskjutningen av järpe visar på en minskning av järpstammen. Antalet fällda dal- och fjällripor ökade i Jämtlands län, medan avskjutningen av ripa ligger på en konstant nivå i Norrbotten och minskar i Västerbotten. Antalet fällda kråkfåglar ökar i samtliga norrlands län. De generella trenderna av småvilt i denna region är att de vänt från minskande stammar, jämfört med året innan, till ökande eller konstanta populationer, vilket tyder på en början på en ny sorkcykel, med ökande tillgång på sork.

Älgstammen visar generellt sett minskande trender inom samtliga län, utom i Västerbotten där älgstammen verkar ligga på en konstant nivå och har gjort så under en längre tid. Likaså visar antalet kalvar per ko en minskande trend i regionen, utom i Västerbotten där även reproduktionen verkar ligga på en konstant nivå. Andelen tjurar i populationen verkar vara på en acceptabel nivå i Västernorrland, Jämtland och Västerbottens län, men ligger på en oacceptabelt låg nivå i Norrbotten. Kronhjort finns i små men ökande stammar i Västernorrland, Jämtland och Västerbotten. I Västerbottens södra kustland förekommer även dovhjort, med låga tätheter och med en låg avskjutning, men antalet verkar öka och få en större spridning.

Antalet gjorda björnobservationer under höstens jakt tyder på en fortsatt ökning av björnstammen inom hela regionen, med undantag av Västerbotten där ökningen inte är lika tydlig. Trots ökade tilldelningar jämfört med året innan bedöms avskjutningen fortfarande ligga under tillväxten i samtliga län. Antalet lodjursföryngringar var förra året på en hög nivå i Västerbottens- och Jämtlands län och tilldelningarna till årets lodjursjakt har kraftigt ökat i dessa två län. I Norrbotten förekommer lodjur med låga tätheter men på en oförändrad nivå, men lokalt sett verkar de öka i Tornedalen. I Västernorrlands län finns en svagt ökande till stabil stam av lodjur. Jakt på ett fåtal individer tilläts i år inom Västernorrlands- och Norrbottens län.

Bland icke inhemska arter kan nämnas att avskjutningen av mink ökar i Västernorrlands län medan den visar en svagt negativ trend inom övriga län. Antalet fällda kanadagäss ökar generellt sett i Västernorrland, Jämtland och Västerbotten, men efter att ha ökat stadigt i flera år rapporteras en minskning i avskjutningen, jämfört med åren innan, från Norrbottens län. Från Norrbotten rapporteras allt fler kontakter med mårdhund och antalet observerade, trafikdödade och skjutna mårdhundar ökar i länet. Under 2008 och till skrivande stund har ett 60-tal mårdhundar fångats, avlivats eller trafikdödats i länet och 5 föryngringar har kunnat bekräftas. Behovet av en stor insats för att stoppa invandring, reproduktion och vidare etablering av mårdhund i landet är fortsatt akut.

*Christer Zakrisson*

### **Samverkansområde Mitt (AB, C, D, I, S, T, U, W, och X län)**

Jaktåret 2007-2008 fortsätter trenderna ungefär som tidigare år när det gäller småviltet. Det innebär för största delen av regionen minskande avskjutning jämfört med året innan. Undantagen är skogshönsen som haft ett bra år liksom gässen som stadigt ökar. Vildsvinen fortsätter sitt intåg i regionen och vildsvinsavskjutningen har passerat antalet fällda älgar i flera län. Ser man till avskjutningen av rådjur så planar nergången i avskjutningen ut, på låga nivåer, i de norra och västra delarna av Samverkansområdet. I den nordliga delen av regionen finns det idag rådjur, dock mycket låga numerär, där det för ett par år sedan var tomt. I de östra och södra delarna så minskar fortfarande avskjutningen kraftigt och på Gotland ser vi en stadig uppgång i rådjursavskjutningen

De trender vi kan se sammanfaller väl med rovdjurssituationen i regionen. Framförallt ser vi att spridningsfronten hos lodjur förflyttar sig öster och söderut vilket genast påverkar rådjurstammen negativt. Lodjuren fortsätter att minska i de nordligare delarna av regionen, till följd av vikande bytesdjurstammar. Det i sin tur gör att rådjuren långsamt börjar öka igen, men från mycket låga tätheter. Lodjurstammen ligger totalt sett över den naturliga bärkraften i Mellansverige. Uppskattningsvis finns en av de tätaste lodjurstammarna i världen i Uppland i dagsläget, vilket även områdesinventeringar visar på.

Rådjuren på Gotland är fortfarande i en spridningsfas och vi kommer med all sannolikhet att fortsätta se en ökning.

I Mälardalen kan vi se att kronviltet börjar få mer fotfäste och utökar sitt nuvarande utbredningsområde. Men även Värmland och Dalarna rapporterar ökande kronviltstammar, där är de dock fortfarande i en etableringsfas.

På samma sätt är det med vildsvinen. De befinner sig i en expansion till de områden de tidigare ej varit etablerade och det innebär ofta en spridning norrut. Så långt upp som i Södra Norrland finns nu vildsvinen etablerade på sina håll. Vi kan se att i de områden som vildsvinen funnits länge har ökningen planat ut och på vissa håll så har även avskjutningen sjunkit något. Våren 2008 var ett bra föryngringsår vilket avspeglar sig i stammen. Vintern 08-09 har dock varit sträng i Mellansverige vilket antagligen kommer att avspegla sig i föryngringen 2009.

Efter flera år med vikande älgstammar kan vi nu se en tydlig trend att älgstammen ökar igen. Det finns dock fortfarande områden med låga älgtätheter. Speciellt problematiskt blir det när dessa områden sammanfaller med höga björntätheter och vargar som etablerat sig i små revir. I områden med svag älgstam och stora rovdjur, varg och björn, kan jakt i princip omöjliggöras.

Tjurandel som i samtliga län ligger över 30 %. Vi börjar nu se resultat av att man på många håll, målinriktat, försökt komma tillrätta med den skeva könsfördelningen. Reproduktionen varierar mellan 0,6-0,8 kalvar per ko. Den tidigare nedgången i älgstammen har haft det positiva med sig att jägarna och markägarna har blivit mer aktiva i älgförvaltningen. Den stora utmaningen nu när den neråtgående trenden verkar vara bruten är att fortsätta arbeta för en livskraftig älgstam av bra kvalitet som balanseras på en för de lokala förutsättningarna lämplig nivå.

Under hösten-vintern 2006-2007 rapporterade många jägare, framför allt i de västra delarna av regionen, att man observerat och fällt många helt eller delvis hårlösa älgar. I de värst drabbade områdena uppskattades att så hög andel som 20% av älgarna uppvisade håravfall i varierande grad. SVA i Sverige och veterinärer i Norge menar att håravfallet orsakades av hjortlusflugor. En norsk älg hade 10 000 hjortlusflugor i pälsen. Vissa veterinärer menade att hårsäckarna var förstörda och att de därför inte skulle kunna få tillbaka ny päls. I Norge rekommenderades därför avlivning av alla hårlösa älgar, i Sverige valde vi att avvakta. För att följa upp de långsiktiga effekterna av håravfallet försågs tre ( två kor och en kviga) i varierande grad hårlösa älgar med radiosändare under mars månad 2007. De tre älgarna följdes under

sommaren och hösten och glädjande nog kunde konstateras att samtliga hade fått ny päls och att båda korna hade fött fram kalvar som var i god kondition. Vintern 2007-2008 rapporterades färre hjortlusflugor och endast enstaka älgar med håravfall.

I de nordliga delarna av regionen finns en stark björnstim. Jaktkvoterna har ökat och idag bedöms inte stammen öka längre i Dalarna medan den fortsätter att öka i andra delar. Samverkansområde Mitt hyser idag ca 90 % av den svenska vargpopulationen, vilket skapar konflikter med jaktutövningen och problem i klövviltförvaltningen.

*Per Zakariasson, Gunnar Glöersen och Erik Mattsson.*



### **Samverkansområde Syd**

Rådjurens neråtgående trend med början 2003/2004 verkar hålla i sig i Västra Götaland. Avskjutningen verkar ligga stabilt på en låg nivå. Avskjutning av räv kan allmänt konstateras har minskat. Haren och då främst skogsharen visar en tämligen jämn avskjutning och ligger på omkring hundratalet djur i olika län. Fältharen tycks ha ökat i jordbruksområden. Avskjutningen ligger på samma höga nivå som 2002/2003. Vildsvinens etableringsfas har på många håll passerats. Utbredning och därmed avskjutningen har ökat märkbart sedan 2002/2003. Dock sker ökningen av vildsvinen i långsammare takt än man tidigare trott. Avskjutning av mink fortsätter att minska. Rapporter om förekomst av utter ökar vilket förhoppningsvis återspeglar att arten verkar återhämta sig. Fältfågelstammarna är på samma låga nivå som föregående år utom på platser där man vidtagit aktiva åtgärder för att främja beståndet av fältfågel. Dovviltet fortsätter att öka i antal, men dess levnadssätt gör att den geografiska spridningen inte sker så snabbt, även om en expansion till nya områden kan märkas. I dessa områden kan också en påtaglig ökning noteras. Spridningen av kronhjorten fortsätter på vissa områden. Rapporter om besvärande skogsskador av kronhjort har en fortsatt liten tendens till ökning. Beträffande rovdjur kan etablering av lodjur konstateras i så gott som hela Götaland (Jf Syd) och att vargen etablerar sig längre och längre söderut.

*Hans Vondrak*

## Källor:

Svenska Jägareförbundet

Sveaskog

Länsstyrelserna

Statens Veterinärmedicinska Anstalt

Svensk Fågeltaxering, Lunds Universitet