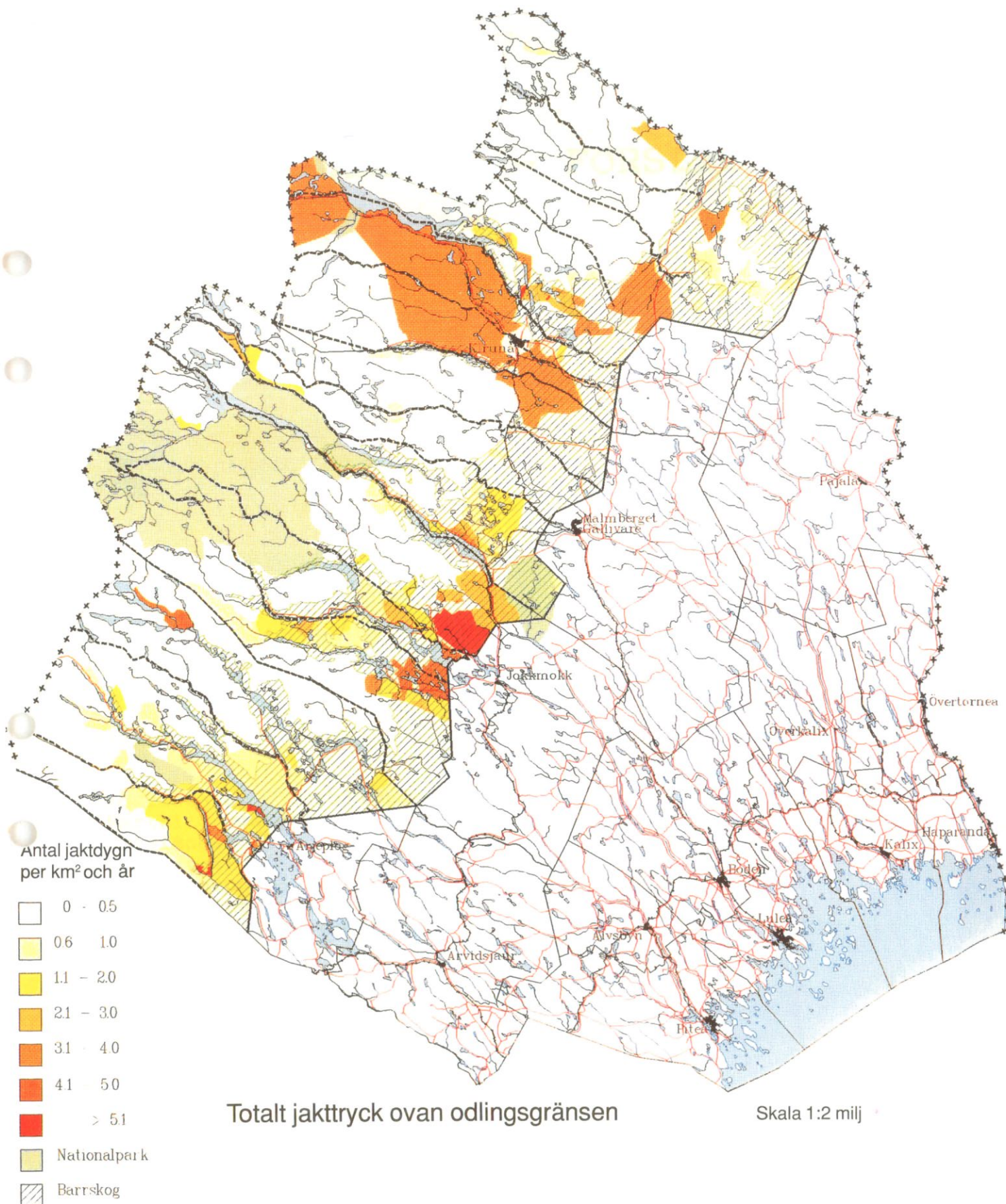


# SMÅVILTJAKT PÅ STATENS MARK OVAN ODLINGSGRÄNSEN I NORRBOTTENS LÄN

## NULÄGE - ANALYS - FÖRSLAG



## FÖRORD

Föreliggande utredning redovisar nuläge och förslag till handlingsprogram för förändringar av upplåtelseverksamheten av småviltjakt på statens mark ovan odlingsgränsen i Norrbottens län. Förslaget utgör en grund för arbetet med detaljutformningen av den nya upplåtelseverksamheten. Arbetet med detaljutformningen föreslås gå vidare kommunvis med start i Arjeplogs kommun.

Utredningen har genomförts av undertecknad på uppdrag av länsstyrelsen i Norrbottens län.

Uppgifter angående upplåtelseernas omfattning, jakttryck, intäkter mm har sammanställts ur befintliga register och handlingar vid länsstyrelsens rennäringsenhet. Uppgifter har också inhämtats från lokala jaktvårds-sammanslutningar genom enkätundersökningar.

Luleå 1991-11-21

Torbjörn Berglund

1. INLEDNING	3
1.1 Bakgrund/uppdraget	3
1.2 Utredningsarbetets uppläggning	4
2. OMRÅDET OVAN ODLINGSGRÄNSEN	4
2.1 Allmänt	4
2.2 Jakträtten på statens mark	5
3. SMÅVILTJAKTEN OVAN ODLINGSGRÄNSEN	6
3.1 Organisation	6
3.2 Administration/administrativt förfarande	6
3.3 Upplåtelsepolicy	8
3.4 Jakttryck	9
3.5 Underupplåtelser/förmedling av jaktkort	12
3.6 Avgifter/intäkter av jaktupplåtelser	14
3.7 Avskjutningsstatistik	15
3.8 Viltvårdsarbete	16
4. ERFARENHETER	17
4.1 Synpunkter från jaktvårdsorganisationer	17
4.2 Synpunkter från samebyar	19
4.3 Erfarenheter från Jämtland	20
4.4 Erfarenheter Norge och Finland	22
5. OLÄGENHETER MED NUVARANDE UPPLÅTELSEVERKSAMHET	23
5.1 Upplåtelseernas omfattning	23
5.2 Administrationen/upplåtelsepolicy	24
5.3 Områdesindelning/kartmaterial	25
5.4 Avskjutningsstatistik/viltvård	25
6. FÖRSLAG TILL FÖRÄNDRING AV UPPLÅTELSEVERKSAMHETEN	26
6.1 Allmänt	26
6.2 Förslag/Handlingsprogram för fortsatt arbete	27

## 1 INLEDNING

### 1.1 Uppdraget/bakgrund

I samarbete med samebyarna har länsstyrelsen, tidigare lantbruksnämnden, sedan lång tid verkat för en ökad och smidigare tillgång till småviltjakt på statens mark. Idag finns större sammanhängande områden upplåtna till jakt- och fiskevårdsföreningar som på så sätt kan bereda sina medlemmar möjligheter till småviltjakt. De senaste åren har också försöksverksamhet startats med underupplåtelser i samebyarnas regi.

I Jämtlands län har man under 1990 genomfört genomgripande förändringar av upplåtelseverksamheten av ripjakten. Den stora omfattningen av ensamrättsupplåtelser har avvecklats. Istället har samebyar, fjällanläggningar m fl givits rätt att inom bestämda områden upplåta ripjakt. Inom vissa områden har lantbruksnämnden behållit rätten att sälja jaktkort.

Länsstyrelsen har i ett yttrande till regeringen 1990, över en framställning från lantbrukarnas riksförbund och svenska jägareförbundet, tillstyrkt en ökad och smidigare tillgång till småviltjakt i samklang med renskötselns, ortsbefolkningens och turismens intressen.

Mot bakgrund av de senaste årens utveckling som ovan berörts beslöt länsstyrelsen vid årskiftet 1990/91 att tillsätta en utredning med uppgift att se över den nuvarande upplåtelseverksamheten.

I de utredningsdirektiv som lämnats har länsstyrelsen angett ett antal förhållanden beträffande småviltjakten som bör analyseras närmare. Dessa är bland annat jakttrycket i olika delar av fjällområdet liksom ekonomiska data kring upplåtelseverksamheten. Olika huvudmäns engagemang i viltvård och frågan om behovet av ökad småviltjakt för ortsbor och för turistföretag. Direktiven innefattar också uppdraget att bedöma vilka huvudmän som i framtiden, med ett enklare administrativt system, skulle kunna sälja jaktkort.

Utredningsdirektiven förutsätter att de föreslagna förändringarna ryms inom gällande lagstiftning.

## 1.2 Utredningsarbetets uppläggning

Utredningsarbetet har drivits etappvis varvid första etappen väsentligen bestått i att samla in data om jakten och ta fram ett underlag som beskriver det nuvarande jakttrycket inom området ovan odlingsgränsen. Parallellt med detta har jaktvårdsföreningar, jaktvårdskretsar, samebyar m fl intresseorganisationer i ett brett utskick uppmanats att inkomma med synpunkter såväl om den nuvarande upplåtelseverksamheten som en framtida nyorganisation av densamma. En enkätundersökning har också ställts till de jaktvårdsföreningar som arrenderar områden av statens mark ovan odlingsgränsen.

Studier har gjorts av den förändring av ripjakten som införts i Jämtlands län och de erfarenheter som hittills vunnits där. Kontakter har också tagits med upplåtelsemyndigheter i Norge och Finland för utbyte av erfarenheter kring småviltjakt på statens mark och relationen småviltjakt-rensköttsel.

I den andra etappen av utredningsarbetet har ett handlingsprogram med förslag till förändring av upplåtelseverksamheten utarbetats. Handlingsprogrammet som redovisas i föreliggande rapport utgör ett underlagsmaterial för arbetet med detaljutformningen av den nya upplåtelseverksamheten.

Denna tredje etapp av utredningsarbetet föreslås ske kommunvis sedan länsstyrelsen tagit beslut beträffande handlingsprogrammet. Detaljutformningen innebär ett omfattande arbete med diskussioner/förhandlingar med berörda intressenter som samebyar, jägare, turistföretag mfl. Tredje etappen bör utmynna i ett förslag till ny indelning av jaktområden enligt handlingsprogrammet. Samtliga intressenter bör beredas möjlighet att ge synpunkter på förslaget innan beslut om genomförande fattas.

## 2. OMRÅDET OVAN ODLINGSGRÄNSEN

### 2.1 Allmänt

I rennäringslagens bestämmelser angående rensköttsel och renbetesområden utgör odlingsgränsen och lappmarksgränsen centrala begrepp. Lappmarksgränsen tillkom på 1750-talet som ett resultat av de konflikter som uppstått mellan samer och nybyggare vid kolonisationen av inlandet. Gränsen skulle utgöra den västliga gränsen för kolonisation och nybyggesverksamhet. Kolonisationen av inlandet fortsatte dock och med anledning därav fastställdes 1867 den gräns som benämns odlingsgränsen.

Avsikten med gränsen var att skydda samernas och nybyggarnas ömsesidiga rättigheter och förebygga tvister mellan dem. Nybyggen skulle inte få anläggas väster om den gränslinjen bla av det skälet att odling ansågs, med hänsyn till den korta och kärva vegetationsperioden, olämplig men framförallt att detta område skulle vara förbehållet samerna. I den tidiga renbeteslagstiftningen har denna ordning tagit sig uttryck i formuleringen att området ovan odlingsgränsen är avsatt för "lapparnas uteslutande begagnande".

Området ovan odlingsgränsen i Norrbottens län utgör ca 5,1 milj ha varav ca 4,5 milj ha är i statens ägo. Större delen av Kiruna, Jokkmokks, Gällivare och Arjeplogs kommuner är belägna ovan odlingsgränsen. Kiruna tätort är helt och hållet belägen ovan odlingsgränsen.

Femton fjällsamebyar har sina åretruntmarker belägna ovan odlingsgränsen i Norrbottens län. Därutöver har sex skogssamebyar mindre delar av sina betesområden belägna ovan odlingsgränsen vilka delvis överlappar fjällsamebyarnas områden. Skogssamebyarna har huvuddelen av sina åretruntmarker belägna mellan odlingsgränsen och lappmarksgränsen.

## 2.2 Jakträtten på statens mark

De renskötande samerna har en stark bruksrätt till marken i renskötseområdena. Denna rätt som grundar sig på urminnes hävd har kommit till uttryck i rennäringslagen. I renskötselrätten ingår förutom rätten till renbete bla även rätt till jakt och fiske.

Renskötselrätten är särskilt stark inom samebyarnas åretruntmarker ovan odlingsgränsen. Rennäringslagen ger sålunda rätt för medlem i sameby att jaga och fiska på utmark inom samebyns åretruntmarker på såväl statlig som privatägd mark. Samernas jakt och fiskerätt är dock underkastad de inskränkningar vad gäller jakttider mm, som följer av jakt- och fiskelagstiftningen, på samma sätt som andra jakt- och fiskerättsinnehavare.

Samernas rättigheter har varit föremål för prövning i Högsta Domstolen (HD) genom det sk Skattefjällsmålet. Målet avsåg rättigheterna till renbetesfjällen (vissa fastigheter) i Jämtlands län. I målet som avgjordes genom dom 1981-01-29 fann HD att staten var ägare till fastigheterna men att samerna har en stark bruksrätt. Denna rätt regleras enligt HD av gällande lagstiftning, även i den mån samernas rättigheter ytterst vilar på urminnes hävd.

Den jakträtt som tillkommer medlemmarna i en sameby ingår således i den bruksrätt som kommit till uttryck genom rennäringslagen. Det bör emellertid framhållas att samerna inte har någon ensamrätt till jakten. Markägaren har den jakträtt som följer med äganderätten till marken och samerna kan till stöd för sin jakträtt hänvisa att den ingår i renskötselrätten enligt rennäringslagen. Den jakträtt som tillkommer medlem i sameby kan inte heller överlåtas till tredje person eftersom den är en bruksrätt till fastighet av servitutsliknande karaktär. De jaktupplåtelser länsstyrelsen verkställer avser således markägarens d v s statens jakträtt.

### 3 SMÅVILTJAKTEN OVAN ODLINGSGRÄNSEN

#### 3.1 Organisation

Skyddsreglerna för samernas bruksrätt innebär att upplåtelser av nyttjanderätt på statens mark skall prövas enligt rennäringslagen. Enligt paragraf 32 får nyttjanderätt upplåtas endast om det kan ske utan avsevärd olägenhet för renskötseln. Avser upplåtelsen jakt och fiske krävs dessutom att upplåtelsen är förenlig med god jaktvård eller fiskevård och kan ske utan besvärande intrång i samernas rätt till jakt eller fiske.

Förvaltningsansvaret för statens mark ovan odlingsgränsen är delat mellan Domänverket och länsstyrelsen. Domänverket förvaltar sålunda de produktiva skogsresurserna medan länsstyrelsen handhar markförvaltningen i övrigt som upplåtelse av nyttjanderätter etc.

Vid länsstyrelsen prövning av ansökningar om småviltjaktupplåtelser inhämtas regelmässigt yttrande från berörd sameby. Beslut i upplåtelseärendena avgörs i vissa fall på tjänstemannanivå. Om ärendena är av mer principiell betydelse avgörs de istället av rennäringsdelegationen.

#### 3.2 Administration/administrativt förfarande

Länsstyrelsens upplåtelser av småviltjakt avser huvudsakligen följande typer av tillstånd:

- Direkta upplåtelser till respektive jägare i form av årstillstånd eller korttidsjakt.
- Upplåtelse till lokal jaktvårdssammanslutning som säljer jakträttsbevis till sina medlemmar inom visst område.
- Tillstånd till föreningar och turistföretag att förmedla ett visst antal jaktdygn till bestämt pris inom särskilt område.
- Polis/myndighets/bevakningstillstånd.

Ansökningar om jaktupplåtelser på statens mark ovan odlingsgränsen sänds till länsstyrelsen rennäringsenheten. Sista ansökningsdag för årstillstånd och tillstånd för korttidsjakt är 31/1. Avser ansökan vinterjakt gäller 31/9 som sista ansökningsdag. Ansökningarna kan avse förnyelse av ett tidigare tillstånd eller nyansökan.

Samtliga ansökningar kopieras och remitteras till resp berörd sameby för yttrande. För de fall samebyarna tillstyrker ansökningarna expedieras tillstånden omedelbart sedan samebyns yttrande inkommit. Ansökningar som avstyrkts tas om hand av jakthandläggaren som beslutar om tillstånd eller avslag skall meddelas. Om ärendena är av principiell karaktär tas de upp i rennäringsdelegationen för beslut. Om besluten överklagas går ärendet vidare till statens jordbruksverk och i sista instans till regeringen.

Vid rennäringsenheten är det förnärvarande en handläggare på deltid och en assistent som handhar administrationen av småviltjaktupplåtelseerna. Samme handläggare har också ansvaret för upplåtelseerna av älg- och björnjakt på statens mark ovan odlingsgränsen.

För småviltjakten har särskilda områden avsatts inom samebyarna där upplåtelse kan ske. Områdesindelningen har utformats i samråd med samebyarna. Tillstånden kan gälla för ett eller flera sådana områden. Mycket vanligt är dock att tillstånden endast är angivna till att gälla inom geografiskt angivna område, ex.vis dalgångar, avrinningsområden mellan fjälltoppar etc. Dessa tillstånd är huvudsakligen av äldre ursprung och har förnyats år från år utan att områdesavgränsningarna setts över. Andra tillstånd som ges kan gälla för hela samebyar eller för den områdesindelning som nyttjas för älgjaktupplåtelseerna.

Detta medför att det är mycket svårt att göra sig en bild av upplåtelseernas omfattning inom samebyarna. Områdena överlappar ofta varandra helt eller delvis. När det gäller gamla tillstånd som förnyats sedan 60-talet kan det i vissa fall vara svårt att definiera vilket område upplåtelsen avser.

De särskilda småviltjaktsområdena finns redovisade på transparent kartmaterial i skala 1:250 000. Områdesindelningen ajourhålls inte förnärvarande.



Länsstyrelsen ger även direktupplåtelser av korttidsjakt till privatpersoner inom kvoterade områden. Omfattningen är dock liten. Inom Arjeplogs kommun rör det sig om 36 st 3-dagars kort och inom Gällivare kommun 150 st 3-dagars kort (inom de kvoterade områdena i Gällivare får hund ej medföras). Tillstånden inom de kvoterade områdena lottas ut bland de sökande.

Förutom tillstånd till privatpersoner ges också tillstånd för organisationer eller föreningar som i sin tur förmedlar eller ger underupplåtelser av småviltjakt, ex.vis Miekak fiskecamp, eller föreningar i samebyarnas regi som Talma och Saarivuoma. Dessa ges tillstånd att sälja ett visst antal jaktkort (jaktdygn). Jaktkorten utställs av länsstyrelsen och distribueras ut till föreningarna. Efter avslutad jaktsäsong redovisar föreningarna antal sålda jaktkort och återsänder överblivna. Föreningen faktureras sedan avgift för antal sålda jaktkort.

Vid sidan av upplåtelseerna till privatpersoner och förmedlandet av upplåtelser via föreningar arrenderas vissa områden ut till jaktvårdsföreningar som ex.vis Kiruna Jakt och Fiske. Dessa föreningar arrendera ofta också annan mark. För ett bestämt pris ges sedan föreningarna möjlighet att upplåta jakt till sina medlemmar och ett visst antal gäster. Upplåtelseerna till de lokala jaktvårdssammanslutningarna gäller ofta fem år i taget och förnyas därefter.

### 3.3 Upplåtelsepolicy

De riktlinjer som förnärvarande tillämpas vid upplåtelser av småviltjakt ovan odlingsgränsen i Norrbottens län är i huvudsak överensstämmande med de principer som tillämpas i övriga renskötsellän. Samråd beträffande upplåtelsepolicy sker årligen mellan de berörda myndigheterna i respektive län. Förutsättningarna och behoven från olika grupper varierar dock högst betydligt mellan länen .

Enligt den policy som förnärvarande tillämpas vid småviltjaktupplåtelser på statens mark ovan odlingsgränsen ges företrädesrätt för "ortsbor", utpräglad glesbydsbefolkning boende i området ovan odlingsgränsen. I andra hand kommer övriga ortsbor som ges företräde framför andra boende utanför området eller turister i den mån begränsningar måste göras tex i antalet upplåtelser.

Motivet för denna prioritering är liksom vid övriga upplåtelser att de som har att ta del av fjällvärldens avigsidor även bör ha större del än andra av dess positiva sidor.

En viss differentiering i prisnivån mellan olika grupper tillämpas också. En lägre avgift tillämpas för ex.vis fjällägenhetsinnehavare eller boende i väglöst land som till viss del är beroende av jakt och fiske för sin utkomst.

I Norrbottens län har stor del av ortsbefolkningens behov av jakt- och fiskemöjligheter tillgodosetts genom att lokala jakt- och fiskevårdsföreningar beretts möjlighet att arrendera statlig mark ovan odlingsgränsen. I Västerbottens län förekommer i stort sett endast personliga upplåtelser till ortsbor. I Jämtlands län har efterfrågan varit relativt liten, då det i fjällområdet finns stora privata markinnehav.

### 3.4 Jakttryck

En väsentlig faktor för att kunna göra bedömningar om möjligheterna att upplåta mer småviltjakt i området är att klargöra bilden av det nuvarande jakttrycket i olika delar av området ovan odlingsgränsen.

Vid redovisningen har samtliga tillstånd utfärdade för jaktåret 1989/90 gått igenom. Tillståndens geografiska belägenhet har lagts in i ett geografiskt informationssystem, en sk GIS-programvara (ARC-INFO). I tabeller kopplade till den geografiska ytan har sedan uppgifter lagts in om upplåtelsestid, antal dygn etc.

För årstillstånden har en grov uppskattning om antal jakt dygn per år nyttjats. Utgångspunkten har varit de statistiska material som Kiruna Jakt och fiske sammanställer, men även uppgifter från andra jaktföreningar och jägare. En jägare med ett årstillstånd beräknas sålunda jaga ca 10 jakt dygn. Visserligen är det utan tvekan så att många hängivna jägare jagar fler dagar på ett år men det är också känt att en stor andel jägare endast jagar ett fåtal dagar och ibland nöjer sig endast med att ha tillståndet. Som en genomsnittssiffra torde uppskattningen vara god.

Med hjälp av GIS-programvaran har jakttrycket sedan kunnat analyseras. Utplottningar av olika kartor har möjliggjorts där jakttrycket inom olika kommuner och samebyar kunnat jämföras med varandra. Ett kartmaterial med aktuellt jakttryck redovisas på omslaget av denna rapport. Redovisningen är schablonmässig och tar bl.a. ej hänsyn till jakttryck på enskild mark. Den relativa fördelningen av jakttrycket inom olika delar av området framgår dock tydligt.

Analysen visar att det utan tvekan största jakttrycket förnärvarande finns inom Kiruna och delar av Jokkmokks kommun. Inom Kiruna kommun är det främst de områden som uttarrenderas till Kiruna jakt och fiske där ett högt jakttryck råder. De berörda samebyarna är Laevas och Gabna. Antalet jaktdygn inom detta område är ca 3-4 per 100 ha och år. Inom Jokkmokks kommun har de områden som uttarrenderats till Jokkmokks jakt och fiske ett högt jakttryck, över 5 jaktdygn/100 ha och år. Området är avsevärt mindre än i Kiruna och består till största delen av skogsmark dvs få ripbiotoper. I övriga delar av Jokkmokks kommun är jakttrycket relativt begränsat. Stora områden omfattas av nationalparker där endast samebymedlemmar kan utöva jakt.

Inom Gällivare, Arjeplog och norra delarna av Kiruna kommun är det nuvarande jakttrycket relativt lågt. Lokalt inom mindre områden kan dock ett högre jakttryck råda ex.vis Miekakområdet i arjeplog eller norr om Langas efter vägen västerut inom Gällivare kommun.

En jämförelse med motsvarande områden på renbetesfjällen i Jämtlands län visar att man inom upplåtelseområdena där har ett jakttryck som motsvarar ca 1 jaktdygn/100 ha och år. En privatperson som som säljer ripjakt till exklusiva turister på enskild mark i Jämtlands län har ett jakttryck motsvarande 2-4 jaktdygn/100 ha och år. Uppgifter från renskötselområden i Troms fylke i Norge visar att man där har ett jakttryck motsvarande ca 2 jaktdygn per 100 ha och år.

Vilket jakttryck är högt eller lågt ? Frågan är inte aldeles så enkel att besvara. Ett högsta tak för jakttrycket kan begränsas av flera olika faktorer som ex.vis viltvårdsmässiga, jaktliga, hänsyn till andra intressen etc.

Av hänsyn till renskötseln är det vissa tider i vissa områden befogat att begränsa jakten ex.vis vid samlingsarbeten för skiljningar och höstslakt vid visten etc och i de områden samerna bedriver egen jakt.

Viltbiotoperna och därmed viltproduktionen kan skilja sig avsevärt mella olika områden i länet och i landets fjällkedja. Idag pekar all modern viltvårdsforskning på att jakten har en obetydlig inverkan på ripbestånd och skogsfågelbestånd. Faktorer som väderförhållanden och predatortryck har istället visat sig vara av avgörande betydelse för vilttillgången och variationerna år från år. Det kan ändå av viltvårdsmässiga skäl ibland vara befogat med en begränsning av jakttrycket i de fall viltstammarna vissa år är svaga.

Begränsningar kan också vara befogade i populära jaktområden som drar till sig för många jägare med sämre trivsel och rekreativ utbyte som följd. Företag som förmedlar turistjakt till exklusiva turister bör vara måna om en god vilttillgång för att gästerna skall få det jaktliga utbyte som förväntas.

Antal småviltjakttillstånd som utfärdats på statens mark ovan odlingsgränsen och dess fördelning inom olika kommuner framgår av tabell 1.

Tabell 1. Av länsstyrelsen direkt utfärdade jakttillstånd jaktåret 1990/91.

	årstillstånd antal	korttidsjakt antal jaktdygn
Kiruna	228	188
Gällivare	141	504
Jokkmokk	299	742
Arjeplog	262	559
<b>Totalt:</b>	<b>930</b>	<b>1 933</b>

Tabell 2. Antal sålda årskort(jakträttsbevis) inom lokala jaktvårdssammanslutningar jaktåret 1990/91.

Kommun	Förening	antal jakträtts- bevis	gästjaktdygn
Kiruna	Kiruna JoF	1 412	325
Gällivare	Malmbergets JoF	316	68
	Gällivare JvF	98	15
	Tjautjas JoF	98	32
	Suotojärvi/ Puoltikasvaara		
Jokkmokk	Jokkmokks JoF	268	128
	Porjus JoF	82	7
Arjeplog	Buokt JoF	20	-
	Laisvalls Jkl	39	-
	Laisviks JvF	17	-
	Racksund/Östansjö	27	-
<b>Totalt:</b>		<b>2 377</b>	<b>575</b>

Tabell 3. Tillstånd till föreningar och turistföretag att förmedla korttidsjakt.

Förening/företag	tillst.antal jaktdygn
Kiruna: Grapes hotell	300 (89/90)
Idivuoma stugby	300
Saarivuoma JoF	360
Talma JoF	60
Åke Siikavuopio	30
Gällivare: Josef Pittsa	50
Jokkmokk: Årrennjarka	450
Arjeplog: Miekak	450
Totalt:	2000

### 3.5 Underupplåtelser/förmedling av jaktkort

Underupplåtelser eller förmedling av jaktkort via turistföretag sker idag vid ett fåtal anläggningar i området ovan odlingsgränsen. Upplåtelseerna sker i huvudsak som en direkt förmedling av jaktkort som utställts av länsstyrelsen. Upplåtelseerna sker inom ett bestämt område oftast i anslutning till turistanläggningen. Förmedlarna har ingen provision för förmedlingen. För anläggningarna innebär möjligheterna till jaktkortsförsäljning trots allt en faktor som bidrar till att höja anläggningens attraktionskraft. Det ger även möjligheter att hålla en högre beläggning i stugor mm under en tid då turistsäsongen normalt är avslutad.

För jägarna innebär det möjligheter att komma ifrån det omständliga ansökningsförfarandet via länsstyrelsen för att utöva jakt ett fåtal dagar. Jakten kan dock vara förenad med obligatorisk logi i turistanläggningen.

De anläggningar som i dag bereds möjlighet att förmedla tillstånd för korttidsjakt på statens mark ovan odlingsgränsen i Norrbottens län redovisas i tabell 3. sid.10.

I Norrbottens län startades 1986 försöksverksamhet med underupplåtelser av småviltjakt i samebyregi. Försöket startade i Talma sameby i Kiruna kommun och har sedan gått vidare i ett flertal samebyar bla Saarivuoma, Laevas, Könkämä. Av de senare är det endast Saarivuoma som kommit igång med verksamhet i större omfattning. Många andra samebyar är i färd med att bilda föreningar och har för avsikt att komma igång med liknande verksamhet.

Försöksverksamheten är ett resultat av strävandena att finna kombinationssysselsättning i samebyarna. Genom att få möjlighet att förmedla jakt- och fiskekort kan sameby-medlemmar ges sysselsättning med kringverksamhet som guidning, logi i stugor mm. Verksamheten är också ett sätt att öka utbudet av jakttillfällen genom att samebyarna kan styra verksamheten med hänsyn till renskötseln. Områden som annars skulle vara svåra att upplåta av hänsyn till renskötseln kan bli tillgängliga för jakt.

Verksamheten med jaktupplåtelser sker genom särskilda föreningar i samebyarna eftersom rennäringslagen inte ger möjlighet för samebyn som organisation att syssla med annan verksamhet än renskötsel.

För den försöksverksamhet som inletts har länsstyrelsen fastställt vilka områden som jakt får upplåtas liksom antal jaktdygn och priset för jaktkorten. Samebyarna har därefter själva fått råda över priserna för logi och annan kringverksamhet. Årsvis redovisning skall sedan ske till länsstyrelsen som därefter fakturerar samebyn de belopp som skall fördelas till samefonden.

Talma sameby har givits rätt att förmedla jaktkort inom fyra områden i samebyn som inte tidigare varit upplåtna för jakt. Tillståndet omfattar rätt att förmedla 60 jaktdygn/år.

Saarivuoma jakt- och fiskeförening har tillstånd att förmedla jaktkort inom hela samebyns område med undantag av det område som arrenderas av Kiruna Jakt och Fiske. Tio områden i västra delen av byn är avsedda för jaktpaketresor där obligatorisk guidning och logi i stugor mm krävs. Tillståndet omfattar rätt att förmedla 200 jaktdygn/år á 120 kr/dygn. I östra delarna av samebyn har sju områden reserverats för ortsbor (boende i Kiruna kommun). Tillståndet omfattar där rätt att förmedla 160 jaktdygn á 50 kr/dygn.

Områdena är belägna inom gångavstånd från väg och guidning är ej något krav för utövandet av jakten. Områdena upplåts med hänsyn till renskötseln dvs vissa områden kan avlysas från jakt i de fall renskötseln kräver det.

Under jaktåret 1990/91 såldes ca 80% av tillstånden, och ca 75 arbetsdagar med guidning tillskapades. Bokningen sker via en bokningscentral i Sopero.

Länsstyrelsens erfarenhet hittills av verksamheten i Saarivuoma är att den fungerat bra. Jaktföreningen lämnar också en bra redovisning av verksamheten. När det gäller verksamheten i Talma sameby har länsstyrelsen däremot stora problem med att få in tillfredställande redovisning av verksamheten från samebyn.

I Gällivare kommun har länsstyrelsen medgivit tillstånd till en enskild samebymedlem att inom ett visst område förmedla jakt- och fiske till exklusiva turister. Verksamheten drivs i samarbete med ett turistföretag i Malmfälten. Tillståndet omfattar rätt att förmedla 50 jaktdygn/år.

### 3.6 Avgifter/intäkter av jaktupplåtelser

Följande priser tillämpas för småviltjaktupplåtelseerna på statens mark ovan odlingsgränsen i Norrbottens län jaktåret 1991/92:

	Årskort	Dygnskort
Direktupplåtelser av länsstyrelsen.	400 kr	75 kr
Jakt- och fiskevårdsföreningar.	110 kr	50 kr(gästkort)
Stugbyar/hotell		50 kr
Samebyar/föreningar		120 kr

Till avgifterna för direktupplåtelseerna av länsstyrelsen tillkommer en expeditonsavgift om 50 kr per utfärdat tillstånd.

Jakt- och fiskevårdsföreningarna får själva disponera 20% av avgifterna, resterande 80% skall inlevereras till länsstyrelsen. Vanligt är också att föreningarna själva lägger på en viltvårdsavgift om ca 25 kr per årstillstånd och ca 5 kr per gästjaktkort.

Stugbyar hotell förmedlar endast jaktkorten. Ingen provision utgår. Däremot kan obligatorisk logi tillkomma för jägaren om 50-175 kr dygn.

Samebyarnas föreningar disponerar 10% av avgifterna. Därutöver har samebyarna möjligheter att sälja kringverksamhet som mat, logi, guidning, transporter mm.

Avgifterna för jaktupplåtelseerna på statens mark ovan odlingsgränsen skall enligt rennäringslagen fördelas mellan berörd sameby och samefonden. Upplåtelseavgiften är att betrakta som en intrångsersättning. Den del som utgår till samebyn kommer de idag aktiva renskötare-utövarna till del. Samefonden ur vilken renskötare kan få bidrag för investeringar mm gör det möjligt för framtida renskötare att få del av ersättningar för upplåtelseerna.

I nedanstående tabell framgår intäkterna från småviltjaktupplåtelseerna 1989/90:

Tabell 4. Intäkter av småviltjaktupplåtelse på statens mark ovan odlingsgränsen BD-län 1989/90.

	Samefonden	Samebyar
Direktupplåtelse av länsstyrelsen	152 650 kr	152 650 kr
Jakt- och fiskevårdsföreningar mfl	109 289 kr	109 289 kr
Sa:	261 939 kr	261 939 kr

### 3.7 Avskjutningsstatistik

De småviltjakttillstånd som utfärdas direkt av länsstyrelsen är utformade med tabeller i tillståndsblanketten för ifyllande av avskjutningsstatistik. Tillståndsblanketten tjänar också som ansökningsblankett för förnyat tillstånd. För närvarande sker dock ingen sammanställning av statistiken vid länsstyrelsen.

De större jakt- och fiskevårdsföreningarna som Kiruna jakt och fiske, Jokkmokks jakt och fiske följer årligen upp avskjutningsstatistik inom sina områden. Kiruna jakt och fiske samlar även in vingar från skjutna ripor för att kunna göra bedömningar och uppföljningar om ripbeståndens utveckling.

Statistik och underlagsmaterial om samernas jakt och avskjutning saknas helt.



En sammanställning av avskjutningsstatistik för ripa och tjäder åren 1986-89 utfördes av jägareförbundet i samband med LRF:s och Jägareförbundets framställan till regeringen 1989. Statistiken som redovisas i nedanstående tabell har kompletterats med uppgifter från Troms fylke i Nord Norge.

Tabell 5. Avskjutningsstatistik för statens mark ovan odlingsgränsen BD-län samt Troms- och Finnmarks fylke i Norge, medeltal 1986-89.

	Ripa	Tjäder	Areal milj ha	ha/ripa	ha/tj
<u>BD-län ovan odlingsgränsen.</u>					
Direktupplåtelser	7 873	1 973	3,32	425	1682
Jakt- och fiskevårds- föreningar mfl	14 963	1 576	0,58	39	376
<u>Totalt BD-län ovan odlingsgränsen</u>	<u>29 836</u>	<u>3 549</u>	<u>3,9</u>	<u>131</u>	<u>1096</u>
Finnmarks fylke	111 630	-	4,8?	43	-
Troms fylke	45 551	432	1,3	29	3009

### 3.8 Viltvård

Viltvård för småvilt bedrivs framförallt av de större jakt- och fiskevårdsföreningarna. Viltvårdsinsatserna består huvudsakligen av mink- och mårdfångst samt avskjutning av mås- och kråkfågel. Försök med bränning av ris provas i mindre omfattning.

Arbetet utförs till stor del på ideell basis, visst bidrag erhålls dock från jaktvårdskretsarna som i sin tur får visst ekonomiskt stöd av länsstyrelsen, via medel från samefonden. Länsstyrelsen bedriver inget viltvårdsarbete i egen regi inom området ovan odlingsgränsen.

Bortsett från det föredömliga viltvårdsarbete som drivs i jakt- och fiskeföreningarnas regi kan det konstateras att viltvården för småvilt på statens mark ovan odlingsgränsen är mycket eftersatt.

#### 4. ERFARENHETER

##### 4.1 Synpunkter från Jaktvårdskretsar/Jaktvårdsföreningar

I det följande redovisas en sammanfattning av huvud-  
dragen i de synpunkter som kommit utredningen till handa.  
Skrivelserna presenteras i sin helhet i bilaga 2.

##### Jaktvårdskretsarna:

Enligt jaktvårdskretsarna har småviltjakten ingen negativ inverkan på rennäringen. Kiruna jaktvårdskrets framhåller bla att utvecklingen av renskötseln i Laevas och Gabna samebyar inte skulle ha varit möjlig om så vore fallet. Större delen av dessa byar områden ingår i Kiruna jakt och fiskes arrendeområde med ett förhållandevis hårt jakttryck.

Kretsarna anser vidare att jaktresurserna ovan odlingsgränsen utnyttjas minimalt. Betydligt mer jakt skulle kunna upplåtas utan att störningar uppkommer för rennäringen.

Den policy som tillämpas vid upplåtelseerna upplevs som inkonsekvent och orättvis. Samtidigt som kommunbor år efter år nekas tillstånd till jakt kan man se hur icke-ortsbor årligen ges möjlighet att jaga. Detta skapar en stor irritation och ilska bland jägarna.

För boende i fjällkommunerna har jakt och friluftsliv en mycket stor betydelse som rekreationskälla. Flera jaktvårdskretsar understryker därför vikten av ett ökat jaktutbud och menar att det kan bidra till ett ökat kvarboende och bidra till att underlätta rekrytering av kvalificerad personal till glesbygden.

De boende i fjällkommunerna bör prioriteras och ges möjligheter till jakt till ett rimligt pris. Det system som tillämpas i Norge och Finland förordas. Prisnivåerna som tillämpas i Jämtland förkastas av flertalet jaktvårdskretsar. Den försöksverksamhet som pågår inom samebyarna med säljjakt till exklusiva turister kritiseras och man menar att denna jaktform endast är möjlig att utnyttja för de besuttna i samhället. Flera jaktvårdskretsar anser trots allt att det bör finnas utrymme även för andra underupplåtare som turistföretag mfl.

Länsjaktvårdsföreningen:

Länsjaktvårdsföreningen framhåller jaktens betydelse som rekreativskälla för innevånarna i fjällkommunerna och menar att den nuvarande upplåtelsepolitiken är suspekt. Trots enorma arealer nekats många kommunbor jakt-möjligheter år efter år.

Enligt propositionen till rennäringslagen skall länsstyrelsen svara för avvägningen mellan samernas och övriga innevånarens intressen. Länsjaktvårdsföreningen menar att länsstyrelsen för närvarande lägger allt för stor vikt vid samebyarnas uppfattning i upplåtelsefrågorna. Ett avstyrkande i remisshanteringen från samebyarna innebär nästan regelmässigt avslag för tillståndsansökan. Vid upplåtelseärenden bör större hänsyn tas till den del av befolkningen som icke är samebymedlemmar än vad som nu är fallet.

Länsjaktvårdsföreningen anser vidare att inte någon av tillståndsansökningarna för småviltjakt kan avslås med motivet att det innebär avsevärd olägenhet för renskötsel. Inga fakta finns som talar för att avsevärd olägenhet inträffat inte ens inom Kiruna jakt och fiskes arrendeområde där ett högt jakttryck råder.

Länsjaktvårdsföreningen anser sammanfattningsvis att den nuvarande upplåtelseverksamheten:

- är avsevärt mycket restriktivare än vad som kan sägas ha laglig grund.
- med sin restriktivitet innebär ett enormt slöseri med en stor samhällsekonomisk resurs.
- på det sätt den hanteras har skapat en djup misstro mot länsstyrelsen som myndighet när det gäller denna typ av frågor.

För den framtida upplåtelseverksamheten står länsjaktvårdsföreningen helt bakom det förslag som svenska jägareförbundet och lantbrukarnas riksförbund lämnade till regeringen i december 1989.

Vidare motsätter man sig bestämt det upplåtelsesystem som införts i Jämtlands län som enligt länsjaktvårdsföreningen inte medförde att ortsbornas möjligheter till jakt ökade.

Länsjaktvårdsföreningen ser positivt på jaktturism men motsätter sig ett system där prisnivån utestänger den bofasta befolkningen från jakten.

### De större Jakt- och fiskevårdsföreningarna.

Kiruna Jakt- & Fiskevårdsförening och Malmbergets-Koskullskulles Jakt & Fiske framhåller jaktens betydelse för ortsbefolkningen i fjällkommunerna.

Man ställer sig i huvudsak bakom det förslag som Jägareförbundet och Lantbrukarnas riksförbund lämnat till regeringen.

Föreningarna motsätter sig en framtida upplåtelseverksamhet enligt den modell som prövas i Jämtlands län, främst med hänsyn till prisnivån som man menar utestänger ortsbor.

Jokkmokks Jakt & Fiskevårdsförening instämmer i stort med de synpunkter som jaktvårdskretsen lämnat. Man förordar även i huvudsak Jägareförbundets och LRF;s förslag men menar att administrationen av upplåtelseerna bör kunna ske lokalt via ex.vis de större Jakt- och Fiskevårdsföreningarna.

#### 4.2 Synpunkter från samebyarna

Få samebyar har utnyttjat möjligheterna att i detta skede av utredningen lämna synpunkter på den nuvarande upplåtelseverksamheten och en ev framtida organisation av denna. Samebyarna har dock genom Svenska Samernas Riksförbund (SSR) lämnat ett yttrande där man pekar på samebyarnas möjligheter att själva svara för den direkta upplåtelseverksamheten av jakt och fiske. Som exempel för Norrbottens län tar man upp försöksverksamheten i Saarivuoma sameby. Man understryker också att denna verksamhet särskilt markerats av de tre nordliga länsstyrelserna i program för regionalpolitiska infrastrukturinsatser i stödområde 1, där det bla anförs att "samerna skall ges ökade förutsättningar att driva turistverksamhet bla inom jakt och fiske".

SSR förordar att lokala möten med berörda samebyar i respektive kommun arrangeras. Man menar att även om det finns gemensamma frågor för samebyarna som jakträtten, störningar/olägenheter för renskötseln mm så finns det reionala frågeställningar som bäst belyses på detta sätt.

Luokta Mavas sameby vill sitt i yttrande understryka att regeringen i proposition 1990/91 om ändringar i rennäringslagen avstyrkte LRF;s och Jägareförbundets förslag om att jakten efter småvilt ovan odlingsgränsen skulle hållas öppen för alla med hänvisning till den i renskötselrätten ingående jakträtten.

Man anser vidare att eftersom riksdagen avslog propositionen kan den heller inte i övrigt användas som motiv att införa några större förändringar i den rådande upplåtelseverksamheten.

Samebyn planerar själva att bilda ett bolag för att etablera sig inom jakt- och fisketurism. Man förordar en sådan lösning som enligt samebyn bättre kan drivas och planeras så att störningar och konflikter med renskötseln undviks. Slutligen instämmer man i SSR;s yttrande.

#### 4.3 Småviltjakt på renbetesfjällen i Jämtlands län

Under 1990 genomfördes omfattande förändringar av upplåtelseverksamheten på statens mark (renbetesfjällen) i Jämtlands län. Förändringsarbetet påbörjades i mindre skala 1987. Utgångsläget var att man på renbetesfjällen hade stora ripjaktsområden upplåtna med ensamrätt till ett fåtal personer. Systemet var en kvarleva från den tid då ripjakten förbehölls de besuttna i samhället.

Samtidigt pågick diskussioner inom rennäringsadministrationen och bland rennäringsföreträdare om möjligheterna att skapa tillskottsyttselsättning i samebyarna genom upplåtelse av jakt och fiske. Det skulle ge samebyarna möjlighet att styra jakten till mindre känsliga områden och samtidigt skapa yttselsättning genom guidning och annan kringverksamhet.

Försöksverksamhet startades därefter i Tossåsens sameby som gavs möjlighet att förmedla jakträttsupplåtelser inom ett bestämt område av samebyn på renbetesfjällen. Inom Offerdals sameby gavs även Krokoms kommun rätt att förmedla ripjakt inom ett bestämt område. Syftet med försöksverksamheten var att pröva nya utvecklingsmöjligheter för att utöka jaktutbudet och samtidigt skapa samordningsvinster och stödja turism och kombinationsverksamhet inom samebyarna.

Försöksverksamheten utvärderades löpande och under 1990 togs beslut om att införa en ny policy inom hela området, (renbetesfjällen) i jämtlands län. Samtliga långtidsupplåtelser avvecklades med undantag av vissa upplåtelser till fjällägenhetsinnehavare. Även andra ortsbor gavs viss företrädesrätt, dessa definierades som "utpräglade glesbygdsbor fast boende på eller i anslutning till renbetesfjällen". Det beslöts att huvuddelen av ripjakten skulle ske som korttidsupplåtelser (dagjaktkort) och att jaktkort skulle kunna säljas direkt av lantbruksnämnden eller förmedlas via annan huvudman som samebyar eller turistföretag.

Samtliga samebyar indelades i ripjaktsområden om ca 2500 ha storlek. Kärnområden för renskötseln och områden för visten undantogs. Samebyarna gavs möjlighet att förmedla ripjakt inom vissa områden, turistföretag och stugbyar inom andra och slutligen förbehöll sig lantbruksnämnden återstoden av områdena för försäljning av jaktkort. Jakttider, antal jaktdagar etc bestämdes från område till område.

I de områden där lantbruksnämnden förbehöll sig rätten att sälja jaktkort reserverades vissa delar för ortsbojägare. Ett kösystem upprättades där intresserade jägare hade möjlighet att per telefon ställa sig i kö ett visst datum. Därefter kontaktades jägarna av tjänstemän vid lantbruksnämnden för att boka in jaktdagar och områden. Endast ett sällskap åt gången, om 2-4 personer tillåts jaga i varje område. Varje jaktperiod är högst fem dagar och området vilar en dag innan nästa jaktperiod tar vid. Ripjakt tillåts ej veckan före älgjakt och under älgjakten.

För jaktåret 1990/91 och 91/92 beslöts om följande upplåtelse- avgifter:

Jaktveckorna	1-3	300 kr/dag (inkl moms)
"	4-6	200 kr/dag (inkl moms)
"	7-	100 kr/dag (inkl moms)

Avgifterna för ortsbor beslöts uppgå till 66% av de ovan redovisade avgiftsnivåerna. Det beslöts vidare att upplåtelseavgiften skulle fördelas med högst 33% till underupplåtaren, som en ersättning för administrationskostnader, och återstoden till lantbruksnämnden för fördelning mellan samefonden och vederbörande sameby. Vid förmedling av jakträttsbevis erhöll förmedlaren högst 25% och lantbruksnämnden återstoden för fördelning mellan samefonden och samebyn.

Enligt beslutet skall policyn omprövas senast 31 mars 1992.

Genom den nya policyn tillskapades ca 600 000 ha ripjaktmarker. Jaktåret 1990/91 uppläts ca 4000 jaktdygn på renbetesfjällen i Jämtlands län. En ökning i antalet jaktdygn förväntas under innevarande jaktår.

Erfarenheterna hittills har varit övervägande goda.

Inga allvarliga störningar på renskötseln har rapporterats. Från samebyhåll har man istället ställt krav om att man vill ta hand om all upplåtelse av ripjakten på renbetesfjällen.

Kritik har framförts beträffande prisnivån som hävdas utestänga ortsbor från jakten. Intresset från ortsborna för jakten har hittills varit svalt.

Från jägarhåll kommer kritik mot det kösystem som nu tillämpas för de områden lantbruksnämnden säljer jaktkort. Det upplevs som omständligt och tidskrävande. Lantbruksnämnden anser också själva att systemet inte är

idealiskt. Det krävs en stor arbetsinsats men man ser det som svårt att hitta något bättre och mer rättvist system.

#### 4.4 Småviltjakt i renskötseområden i Norge och Finland

I Norge har alla norska medborgare rätt att jaga på statens mark. Motsvarande rätt har även utländska medborgare förutsatt att de senaste året varit bosatta i Norge. Ett statligt jaktkort samt ett jaktkort för den kommunen eller det länet man avser jaga i måste lösas.

I den norska rennäringslagstiftningen saknas skyddsregler för rennäringslaget vid upplåtelse av småviltjakt på statens marker inom renskötseområdet. Någon prövning av eventuella störningar på renskötelsen eller samernas jakt sker således inte vid upplåtelse. Förvaltningsansvaret för statens marker, även upplåtelse av jakt, ligger därför helt och hållet på "Statens skoger", motsvarigheten till Domänverket i Sverige.

Den norska rennäringslagstiftningen föreskriver dock att de som färdas i renskötseområden, jagar eller medför hund skall ta särskild hänsyn till renskötelsen för att undvika störningar.

Inom Troms förvaltning dvs Troms Fylke uppgår statens markinnehav till totalt ca 1,3 milj ha. Jaktåret 1989/90 såldes där 2000 årskort och ca 2600 jakttygn/korttidsjakt för småviltjakt. Med uppskattningen att varje årstillstånd nyttjar ca 10 jakttygn uppgår det totala jakttrycket i Troms fylke till ca 2 jakttygn/100 ha och år. I den totala arealen ingår då även impediment och högalpina områden. Småviltjakt är tillåten inom nationalparkerna, med undantag av ett mindre område i Dividalens nationalpark.

Följande priser gäller för jaktåret 1991/92:

	Kommun	Region	Troms förvaltningsomr.
Årskort	130 Nkr 210 Nkr*	330 Nkr	440 Nkr
	*(boende utom kommunen)		
3-dygn			110 Nkr
Veckokort			200 Nkr

För utländska medborgare är priserna för jaktkorten 50% högre.

Förvaltningen vid Statens skoger upplever inte att det råder några egentliga konflikter mellan rennäringen och småviltjakten. Några behov av begränsningar i jakten pga störningar med andra intressen föreligger därför inte. Vissa områden som är väldigt populära har dock ett högt jakttryck med många jägare särskilt under de första jaktveckorna. Enligt de kontakter som tagits med förvaltningen uppger man att det för framtiden kan bli aktuellt med begränsningar i dessa områden.

Rennäringsadministrationen i Norge uppger efter förfrågan att allvarliga konflikter mellan rennäringen och småviltjakten är mycket sällsynta. Ibland får man dock rapporter om att jakt med hund orsakar problem i samband med höstsamlingar, flyttningar och under brunsttiden.

I Finland har samtliga bofasta rätt att utan kostnad utöva småviltjakt på statens marker. Renskötselområdet i Finland omfattar Lapplands län och delar av Uleåborgs län.

## 5. OLÄGENHETER MED NUVARANDE UPPLÅTELSEVERKSAMHET

### 5.1 Upplåtelseernas omfattning

Jakt och fiske har alltid haft en stor betydelse för befolkningen i Norrbottens län. Tidigare hade den för många en avgörande betydelse för försörjningen särskilt i inlandet och fjällområdet. Idag har jakten sin stora betydelse främst som källa för rekreation. För befolkningen i fjällkommunerna, där utbudet av andra fritids- och kulturaktiviteter är mindre, har jakten och friluftslivet en förhållandevis större betydelse än i andra delar av länet. Man kan nog med fog påstå att möjligheterna till ett rikt friluftsliv i form av jakt och fiske är en viktig faktor för många i fjällkommunerna vid valet av bostadsort.

Jaktens betydelse för rekreation och friluftsliv har allmänt uppmärksammats alltmer på senare år. Intresset och kraven från jägarhåll att i större omfattning få tillgång till jakt på såväl enskild som statlig mark har också ökat. Detta speglas inte minst av utformningen av den nya jaktlagen och propositionen till denna (1986/87:58). Det har också kommit till uttryck bla i den framställan Lantbrukarnas Riksförbund och Jägareförbundet gjorde till regeringen 1990.

Det står alldeles klart att det idag råder ett stort utbrett missnöje, särskilt bland befolkningen i fjällkommunerna, över hur upplåtelseverksamheten på statens mark i fjällområdet hanteras. Det framgår inte minst av de enkätsvar och muntliga synpunkter som kommit utredningen tillhanda men även av den allmänna debatten i massmedia.



Förvaltningsansvaret för upplåtelser av nyttjanderätt på statens mark ovan odlingsgränsen i Norrbottens län ligger på länsstyrelsen. Enligt propositionen till rennäringslagen skall länsstyrelsen vid upplåtelseerna också svara för avvägningen mellan de intressen som både samerna (rennäringen) och övriga befolkningsgrupper har inom dessa områden.

Det kan konstateras att de riktlinjerna och den upplåtelsepolicy som skall vara ett hjälpmedel för länsstyrelsen i intresseavvägningen inte har fyllt sitt syfte. I propositionen 1990/91:4 om ändringar i rennäringslagen, har man från departementshåll också klart deklarerat att småviltjakten på statens mark inom renskötseområdena är en underutnyttjad resurs och att upplåtelser kan ske i betydligt större omfattning än förnärvarande. Propositionen avvisades visserligen av riksdagen men av helt andra skäl än frågorna om småviltjakten. Detta uttalande innebär trots allt ett ganska klart ställningstagande att länsstyrelsen i upplåtelsefrågorna inte i tillräcklig omfattning svarat för jägarnas intressen i länet.

## 5.2 Administrationen/upplåtelsepolicy

Administrationen av den nuvarande upplåtelseverksamheten är omständlig och tidsödande för såväl jägare som samebyar och länsstyrelsen. Varje ansökan om småviltjakttillstånd kopieras och remitteras för yttrande till samebyarna för att sedan handläggas för beslut eller avslag. Avslås sedan ansökan kan ärendet fortsätta att konsumera administrationsresurser en lång tid framöver i ett överklagningsskede. Rutinerna är otillfredsställande och innebär ett slöseri med resurser som istället skulle kunna koncentreras på kvalitet i upplåtelsebesluten.

Jakttillstånd expedieras automatiskt för de fall ansökningar vid remissförfarandet tillstyrkts av samebyarna. Remisshanteringen av varje separat ansökan kan därför medföra att avgörandet av ärendena ibland tenderar att bli en personfråga istället för den väsentliga frågan dvs om jakten är en olägenhet för renskötseln eller ej. En person som något år lyckats få ett tillstånd för småviltjakt, årstillstånd eller korttidstillstånd, kan i regel förvänta sig att detta förnyas. En annan person som skulle kunna komma ifråga för småviltjakt på samma villkor kan däremot förvänta sig ett avslag på sin ansökan år från år.

Denna ordning skapar en orättvisa som är synnerligen iögonenfallande särskilt när det gäller korttidsjakten. Den motverkar dessutom direkt strävandena att göra fjällområdets resurser tillgängliga för en större allmänhet.

Den gemensamma upplåtelsepolicy som utarbetats av upplåtelsemyndigheterna i renskötsellänen har i grunden ett gott syfte. Den genomgång av beviljade tillstånd för småviltjakt jaktåret 1990/91 som skett inom utredningens ram tyder dock på att policyn inte har följts i alla delar. Detta sammantaget med att nuvarande upplåtelse-rutiner i sig kan ge upphov till orättvisor är mycket otillfredsställande. Det underblåser missnöje och minskar allmänhetens förtroende för länsstyrelsen som upplåtelse-myndighet.

### 5.3 Områdesindelning/kartmaterial

Den nuvarande områdesindelningen av småviltjakten är svåröverskådlig. Områdena för de olika tillstånden överlappar varandra vilket gör det svårt både för samebyarna och länsstyrelsen att få en klar bild över upplåtelsesituationen inom olika delar av området ovan odlingsgränsen. Detta skapar också problem vid övervakningen av eventuell olaga jakt. Som situationen är idag kan varken samebymedlemmar eller bevakare på förhand göra någon bedömning huruvida jakt inom visst område viss tid är olaglig eller ej. Kartmaterialet som redovisar en del av områdesindelningen är undermåligt och ajourhålls ej. Både för tillstånds-havarna och eventuella jaktbevakare är risken för misstolkningar av materialet uppenbar.

### 5.4 Avskjutningsstatistik/viltvård

I den nuvarande upplåtelseverksamheten saknas uppföljning av småviltjakten resultat i form av avskjutnings-statistik. Den är viktig för kunskapen om viltstammarnas utveckling i området och intressant inte bara för länsstyrelsen som markförvaltare utan även för viltvårds-forskningen i ett riksperspektiv. Kunskaper och upp-följning av viltstammarnas utveckling är också väsentlig för bedömningar av eventuella behov av styrning/reglering av jakten. Det kan i vissa fall vara befogat för att tillförsäkra sig att det finns vilt inom de områden man upplåter jakt.

Vid sidan av det viltvårdsarbete som drivs i de större jaktvårdssammanslutningarnas regi så förekommer inget egentligt viltvårdsarbete på statens mark ovan odlingsgränsen i Norrbottens län. Viltvårdsarbetet är eftersatt och det är därför angeläget att länsstyrelsen för framtiden aktivt bidrar till att påskynda åtgärder inom detta område.

## 6. FÖRSLAG TILL FÖRÄNDRING AV UPPLÅTELSEVERKSAMHETEN

## 6.1 Allmänt

Upplåtelseverksamheten bör inte utformas enligt de principer Svenska Jägareförbundet och Lantbrukarnas Riksförbund föreslagit i sin framställan till regeringen 1989. Jägareförbundets och LRF:s förslag tar inte i tillräcklig utsträckning hänsyn till de skyddsregler för rennäringen som stadgas i rennäringslagen. Förslaget biträdades inte heller av departementet i propositionen 1990/91:4 av just det skälet.

Huvudmannskapet och huvudansvaret för upplåtelseverksamheten av småviltjakt på statens mark ovan odlingsgränsen i Norrbottens län bör även fortsättningsvis ligga på länsstyrelsen. Ansvar för avvägningen mellan samernas och andra befolkningsgruppers intressen i fjällområdet skall ligga på en myndighet. Den ordningen utgör en garanti för att alla berörda intressen skall kunna beaktas vid upplåtelsefrågorna. Det kan inte ankomma på vare sig sameby eller intresseorganisation för jägare att göra den avvägningen.

Detta förhållande utgör dock inget hinder att i olika former utveckla den verksamhet med underupplåtelser av småviltjakt som redan existerar idag. Upplåtelser till ortsbor/fjällkommunbor bör även fortsättningsvis i största möjliga utsträckning ske via lokala jaktvårds-sammanslutningar.

Försöksverksamheten med underupplåtelser i samebyarnas regi, som är ett viktigt bidrag för sysselsättnings-skapande åtgärder inom samebyarna, bör fortsätta och utvecklas vidare.

Underupplåtelser till andra huvudmän som turistföretag, stugbyar mfl bör stimuleras. Möjligheter att förmedla småviltjakt kan bidra till att stödja och utveckla turistnäringen i fjällkommunerna.

Underupplåtelseerna bör utformas på ett sådant sätt att länsstyrelsen tillförsäkras insyn i verksamheten och har möjlighet att löpande följa hanteringen av denna

Utgångspunkterna för förslaget till ny upplåtelseverksamhet på statens mark ovan odlingsgränsen bör vara följande:

De jaktliga resurserna som statens markinnehav ovan odlingsgränsen inrymmer skall utnyttjas så optimalt som möjligt med erforderligt hänsynstagande till rennäringen.

Verksamheten skall organiseras så att i första hand ortsbor och boende i fjällkommunerna bereds möjligheter till småviltjakt.

Småviltjakten skall dessutom i mån av utrymme vara ett instrument för att utveckla turistnäringen i fjällkommunerna och bisysselsättningar inom samebyarna

## 6.2 Förslag/Handlingsprogram för fortsatt arbete

### Områdesindelning

Ny områdesindelning för småviltjakten upprättas för hela området ovan odlingsgränsen. Områdesindelningen som bör ske i samråd med berörda samebyar, lokala jaktvårdssammanslutningar, turistföretag mfl syftar till att tillskapa:

- Särskilda områden där samebyarna bereds tillfälle att genom underupplåtelser utveckla verksamhet inom jaktturism med kringverksamhet som guidning, logi etc.
- Särskilda områden där ortsbor/kommunbor bereds möjlighet att bedriva småviltjakt via underupplåtelser i lokala jaktvårdssammanslutningars regi eller genom direktupplåtelser av länsstyrelsen.
- Särskilda områden där turistföretag, stugbyar mfl ges möjlighet att förmedla jaktupplåtelser.
- Särskilda områden där länsstyrelsen kan ge direktupplåtelser för korttidsjakt till en bred krets av jägare.

Vid områdesindelningen skall särskild hänsyn tas till kärnområden för renskötseln. Särskild hänsyn bör också tas till fjällägenhetsinnehavare och andra utpräglade glesbygdsbor som delvis kan vara beroende av jakten för sin försörjning.

Länsstyrelsen som har ansvaret för avvägningen mellan olika befolkningsgruppers intressen i fjällområdet bör tillsvida behålla ansvaret för direktupplåtelser för en väsentlig del av områdena.

Vid områdesindelningen bör också avgöras huruvida de områden som de lokala jaktvårdssammanslutningarna arrenderar bör utökas eller ej.

Arbetet med ny områdesindelning startas i Arjeplogs kommun.

### Administration

Länsstyrelsens prövning av upplåtelseerna enligt rennäringslagen bör sedan inriktas på jakttrycket inom respektive område. Hur många jaktdygn kan upplåtas och under vilken tid kan upplåtelseerna ske för att minimera störningarna för renskötseln. Uppföljning bör ske årligen för bedömningar om jakten kan ökas eller ej.

För underupplåtelseerna bör länsstyrelsen besluta om prisnivån för jakten och andra villkor för underupplåtelsen ex.vis om kontakter skall ske med samebyar för avlysande av jakten för de fall rensamlingar pågår inom visst område. Andra villkor för upplåtelsen kan gälla redovisning av verksamheten, ekonomi, avskjutningsstatistik och viltvård mm.

För de områden inom vilka länsstyrelsen beslutar om direktupplåtelser av korttidsjakt bör ett kösystem inrättas som med minsta möjliga administration ger ett rättvist resultat.

En modell för kösystem prövas i Arjeplogs kommun.

#### ADB-stöd

Ett ADB-stöd bör införas för att underlätta handläggningen och uppföljningen av upplåtelseverksamheten. Ett ADB-stödet bör förutom administrativa rutiner även ifatta ett geografiskt informationssystem. Uppgifter om jakttryck, avskjutningsstatistik mm skall kunna presenteras på ett överskådligt sätt för att uppföljning och ett tillfredsställande beslutsunderlag kontinuerligt skall finnas tillgängligt.

Ett sådant beslutsunderlag förbättras också i takt med att uppgifter om rennäringens markanvändning i markanvändningsplaneringen och uppgifter om naturvården överförs till digital form.

Det är också av största vikt att jaktområdenas aktuella gränser kan presenteras på ett ändamålsenligt kartmaterial. Inte bara för jägarna utan även för upplåtarna och för en ev marknadsföring av jaktturismen.

En demo-modell för hur ett geografiskt informationssystem för småviltjakten kan utformas och samordnas med ett administrativt handläggarstöd tas fram för Arjeplogs kommun. Förslagsvis i samarbete eller inom ramen för "Arjeplogsprojektet".

#### Prisnivån

En prispolicy bör utarbetas som tar hänsyn till ortsbors önskemål om jakt till rimliga priser men även tillgodoser samebyarnas berättigade krav på ersättning för intrånget i renskötseln.

Ett förslag till prispolicy presenteras parallellt med framtagandet av ny områdesindelning för Arjeplogs kommun.

### Viltvårdsarbete

Länsstyrelsen bör i samarbete med länsjaktvårdsföreningen utveckla ett program för hur viltvårdsarbetet på statens mark ovan odlingsgränsen skall stimuleras.

Arbetet bör starta så snart länsstyrelsen fattat beslut om ny upplåtelseverksamhet.

### Turistjakt

Att arrangera jakt för turister kräver professionella insatser i många avseenden. Det är viktigt att den verksamhet med turistjakt som kommer igång i samebyregi och i andra huvudmäns regi kan få stöd i uppbyggnads-skedet. Turistjakt är ett relativt nytt och okänt begrepp för Norrbotten. I Jämtlands län har dock verksamhet av denna typ pågått en längre tid, främst på privat mark.

De erfarenheter som finns i Jämtlands län bör på lämpligt sätt tas tillvara och föras ut till presumtiva turist-jaktarrangörer i Norrbottens län.

Utbildning och/eller seminarier bör arrangeras i Arjeplogs kommun när ny områdesindelning och kretsen underupplåtare har fastslagits.

### Samarbete med övriga län

Länsstyrelserna i de berörda renskötsellänen, Norrbotten, Västerbotten och Jämtland bör i organiserad form driva ett erfarenhetsutbyte/samarbete kring upplåtelsefrågorna. Detta sker i viss utsträckning redan idag i projektform kring bla ADB-frågor. Mer lönsamma och uthålliga samsarbetsformer om frågor kring småviltjaktupplåtelser på statens mark är dock angelägna.