



# Björnmöten

Vad jägaren bör känna till om björn  
vid jakt på älg, småvilt och björn



Peter Lijja/N

De allra flesta björnar skjuts i samband med älgjakt. Björnen är ett svårjagat vilt.

**JÄGARE** är den grupp som träffar på flest björnar i naturen. Oftast undviker björnen själv kontakt. De flesta björnmöten är helt odramatiska. Två tragiska dödsolyckor, varav en vid jakt, samt flera allvarliga incidenter har dock inträffat i Sverige. I den här broschyren berättar vi om vad du bör göra om du stöter på björn under älgjakten eller under annan jakt med hund. Vi berättar också om vad du bör tänka på vid jakt på björn. Broschyren har tagits fram gemensamt av Svenska Jägareförbundet och Naturvårdsverket.

### **Få olyckor**

Björnen undviker kontakt med människor och de flesta möten med björn är ofarliga. Men olyckor och tillbud sker. Hösten 2004 inträffade en tragisk olycka då en jägare dödades av en björn.. Det var första gången på drygt hundra år som en dödsolycka med björn skett i Sverige. Några jägare har skadats och ett antal hundar har skadats eller dödats. I takt med att björnstammen ökar kan antalet björnmöten öka.

Kan sådana olyckor helt undvikas? Du kan som jägare undvika incidenter och olyckor genom att ta till dig erfarenheter från andras

björnmöten, ha respekt för björnen och iaktta försiktighet vid *all jakt* i områden med björn.

### **Björnens kroppsspråk**

Det är möjligt att tolka en björns sinnestämning utifrån dess kroppsspråk, men det är mycket svårt och kräver stor erfarenhet. Björnens kroppsspråk påminner om hundens, men är inte alls så tydligt. En hunds kroppsspråk läser du främst genom uttrycken i ansiktet, upprättstående päls, öronen och svansens hållning.

Som jägare kan du tänka efter före björnmötet. Vet du till exempel att en björn som går mot en jägare med upprättstående öron och högt lyft huvud snarare är att betrakta som en nyfiken än en aggressiv björn? Den attackerar aldrig på två ben. En björn som står på bakbenen gör det för att få överblick över situationen, inte för att demonstrera sin storlek eller att anfälla.

### **Olika björnmöten**

En björn som rör sig i terrängen viker normalt undan i god tid om den upptäcker en människa. En jägare som sitter på pass eller rör sig försiktigt i skogen kan dock överraska en björn. Den här listan visar på olika björnmöten och vad de kan innebära:

- en ostörd björn. Den uppträder sällan hotfullt utan viker snabbt undan
- överraskad björn kan vilja få överblick över situationen innan den avviker
- björn som blir störd av hundar kan bli irriterad, men irritationen är främst riktad mot hunden inte människan
- björn som är på väg i ide eller nyligen gått i ide. Den är inriktad på att gå i ide och blir lätt retad om den blir störd i samband med idegången.
- björn vid byte/kadaver. Björnar kan ibland försvara kadaver och bytesdjur mot såväl hundar som människor, men avviker oftast från platsen
- hona som har ungar. I de allra flesta fall försöker en björnhona att flytta sina ungar i skydd, men i ett trängt läge kan hon försvara sina ungar
- skadad björn, som inte längre tar sig undan sina förföljare är en farlig björn. Den kan göra såväl skenanfall som verkliga anfall.

## **Rangordning i skogen**

Tänk på att björnen är högst i rang i skogen och bara viker för större björnar eller för människor. Grundregeln för björnmöten är att ge dig till känna genom att tala i vanlig samtalsstön. Ropa inte, rop kan framkalla aggression. Gå försiktigt därifrån.

- Uppträd bestämt och behåll ögonkontakten. Retirera från platsen genom att höras och synas, men spring inte.
- Provocera inte björnen utan respektera den genom att dra dig undan.
- Förflytta dig så att björnen får vittring av dig.

## **Jakt med hund**

Hur undviker du oönskade björnmöten vid älgjakt och annan jakt med hund? Observera din hunds beteende. Även hundar som inte jagar björn visar vanligen när det finns björn i närheten. Hundar är i de flesta fall med i bilden när björnar skjuts i självförsvar.

Var uppmärksam på om hunden inte söker ut eller om den på annat sätt uppträder onormalt. Märker du att din hund betar sig konstigt och kanske söker kontakt eller förarstöd. Var inte dumdrigtig och nyfiken. Det är bättre att koppla hunden och gå därifrån än att försöka ta reda på vad som fångat hundens uppmärksamhet.

## **Skallet skvallrar**

Observera hur din hund skäller i skogen.

- Lyssna på skallets nyanser och täthet. Är det något som avviker från skall på älg?
- Hur långt är avståndet till upptaget? Borde hunden ha tagit upp tidigare om det varit älg? Blir upptaget inom närområdet bör man vara beredd.
- Har den drivande hunden arbetat på nattslag, slagit väckskall eller kommer upptaget oväntat? Håll utkik efter björn.

Var uppmärksam på lukter och ljud i terrängen. Hör du korpar och låter de irriterade? Känner du lukten av surt kött i området? Var finns älggräntor eller slaktavfall i trakten – kan de ha lockat besökare? Finns färskas björnsår i området? Tänk björn och låt dig inte överraskas.





David Hay Jones

Jämthunden är vanlig vid älgjakt. Lär dig din hunds kroppsspråk så minskar du risken för oväntade möten.

### Tät terräng

Se upp vid upptag i tät ungskog eller täta snår där du inte ser hund eller byte. Ser du hunden, men inget djur när du borde se om det är en älg? Dra dig tillbaka. Hunden kan komma mot föraren med björn efter sig. Om det är spårsnö i området bör du förvissa dig om att det finns älgspår i närheten innan du närmar dig ett ståndsfall i tät terräng.

### På väg i ide

Björnen går normalt i ide i slutet på oktober – början av november. Björnar ska inte störas invid eller i idet. Den har lagt ner stor energi på att ställa i ordning idet. Därför ligger björnen längre och trycker vid ett ide än vid en daglega. När björnen är upptäckt är dess möjligheter till flykt begränsade. I några fall har människor attackerats och flera björnar har skjutits i självförsvar vid idet. Vanligen har en hund kommit i kontakt med björnen i eller invid idet, vilket är särskilt viktigt att tänka på vid sen älgjakt i områden med björn. Observera



Björnen väljer sitt ide med omsorg och bäddar med ris och mossor. I skogslandet läggs iden som här i gamla myrstackar, eller grävs ner i moränåsar eller slänter. Naturliga håligheter under stenar används också. En björn som blir skrämmd från sitt ide återvänder vanligen inte dit.

att björnhonan föder sina ungar i idet mitt i vintern och att ungarna normalt ligger i samma ide som björnhonan efterföljande vinter, och ibland ytterligare en vinter.

### **Möte på nära håll**

En provocerad björn kan göra utfall, och det är ofta skenanfall.

Ett vapen i handen innebär oftast en falsk trygghet i samband med ett björnmöte. För att kunna stoppa en attackerande björn är du tvungen att träffa björnen i hjärnan och den är inte mycket större än en tennisboll. Försök att träffa en studsande tennisboll som far fram i 45 km/h!. Därför gör du säkrast att vänta i det längsta med att avlossa ett skott. Om inte skottet tar direkt i hjärnan har du förvärrat situationen.

# Björnmöten vid björnjakt

**DEN NYA ROVDJURSFÖRVALTNINGEN** från 2010 innebär att det tillåts både skydds- och licensjakt på björn. Naturvårdsverket har delegerat beslutanderätten om jakt på björn till sex länsstyrelser, och beslutar själv om jakt i övriga län.

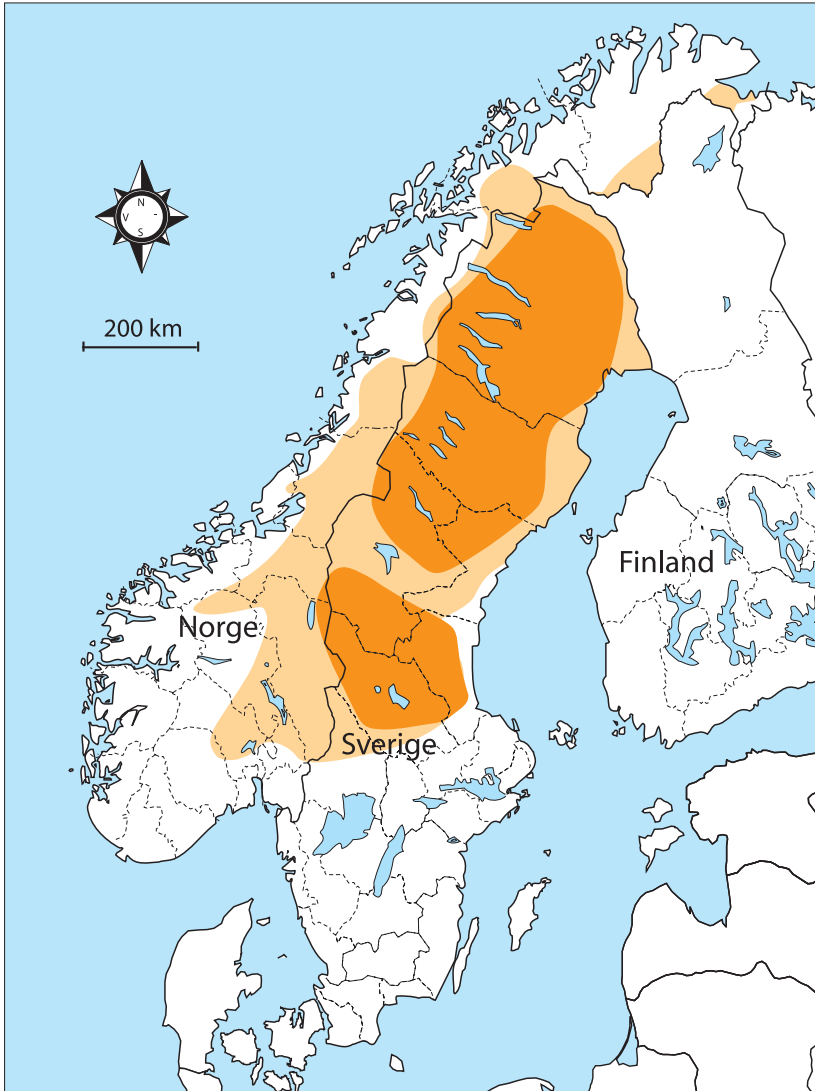
Inför björnjakten bör du träna skytte, till exempel genom att skjuta Björnpasset. Skjut inga förhastade skott. Björnen har liten träffyta och du måste vara väl förtrogen med dess anatomi.

Licensjakt på björn tillåts i Norrbottens, Västerbottens, Västernorrlands, Jämtlands, Gävleborgs, Dalarnas samt Värmlands län. Naturvårdsverket har 2010 delegerat beslutanderätten med tak för licens- och skyddsjakt till de sex förstnämnda länen. Att Naturvårdsverket angett en högsta nivå för varje län beror på att alla länsstyrelser inte hunnit ta fram förslag till miniminivåer för björn.

Du är som jägare skyldig att hålla dig informerad om vad som gäller i jaktfrågor och vad som gäller särskilt för din egen mark. Innan du ger dig ut på björnjakt ska du ha läst villkoren som angetts av Länsstyrelsen i det län du ska jaga. Alla länsstyrelsebesluten finns på [www.naturvardsverket.se/lansjaktbeslut](http://www.naturvardsverket.se/lansjaktbeslut)  
Du bör skaffa dig svar på följande frågor:

- Är det lovlig tid för björnjakt?
- Hur stor är tilldelningen i regionen och vad återstår av kvoten för länet just idag?
- Har markägaren eller jaktlaget några ytterligare restriktioner för björnjakten?
- När, var och för vem ska jag uppvisa den fällda björnen? Vilka prover ska jag ta och lämna till länsstyrelsens besiktningsman?
- Tar markägaren ut fällavgift för björn på ditt område?
- Har du tillgång till ett eftersökningsekipage som är särskilt tränad för att söka efter en skadad björn?

Kom ihåg att du ska anmäla till polisen när du skjutit en björn, oavsett om det är under skyddsjakt eller vid annan tid! Det gäller även om björnen är påskjuten.



Kartan visar björnstammens utbredning i Sverige och Norge. De brandgula fälten visar kärnområden där björnhonor lever och föder ungar. Björnstammen har ökat markant från att närmast varit utrotad i mitten av 1900-talet. År 2009 finns cirka 3 100 björnar, enligt Skandinaviska björnprojektet. Björnen fanns tidigare i fyra kärnområden, och de har delvis vuxit ihop.



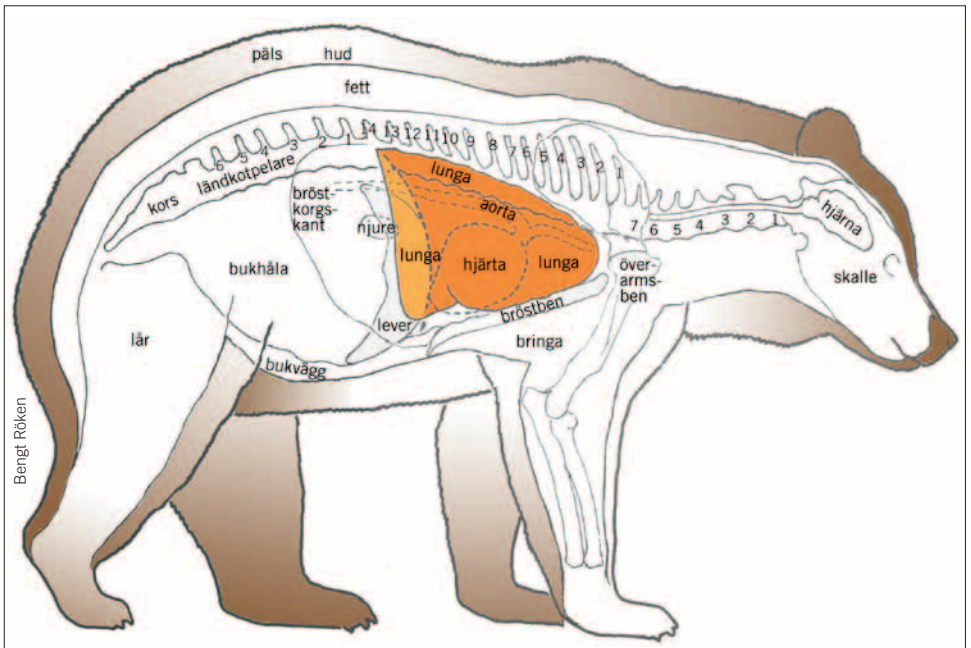
## Licens- och skydds jakt på björn

Björnstammen har under lång tid ökat. I takt med ny kunskap om björnstammens storlek har avskjutningen ökat. Naturvårdsverkets villkoren för länsstyrelsernas beslut om licensjakt beskrivs i Naturvårdsverkets föreskrifter NFS 2010:17, som du kan hitta på [www.naturvardsverket.se](http://www.naturvardsverket.se). Du hittar länsstyrelsernas beslut på [www.naturvardsverket.se/lansjaktbeslut](http://www.naturvardsverket.se/lansjaktbeslut).

## Träning inför björnjakt

Björnens anatomi skiljer sig mycket från klövvilt. Bland annat därför är det mycket viktigt med skytträning mot nya anatomiskt riktiga björnfigurer med det vapen och den ammunition du tänkt använda. Vapenhanteringen ska vara omedelbar och naturlig.

Som björnjägare bör man som lägsta krav ha skjutit björnpasset. Att gå en särskild utbildning om björnjakt gör dig ännu bättre



Det dödande träffområdet, hjärta och lungor, är i förhållande till kroppssilhuetten mindre än hos hjortdjur och vildsvin. Sikta i bogens bakkant och i höjdled mitt i framkroppen. Skjut endast sidskott mot oskadad björn!



En björn attackerar aldrig på två ben. Den står på bakbenen för att få överblick och ska snarare betraktas som en nyfiken än en aggressiv björn. Den här björnen kliar ryggen mot ett träd.

förberedd inför jakten. Det är viktigt att ditt vapen är väl anpassat för dig, och väl inskjutet. Kom ihåg att det är det första skottet som räknas och att det skottet ska vara direkt dödande. Försök alltid att ha stöd när du skjuter.

Utbildningen och proven för *Eftersök på björn* ger mycket värdefull kunskap och bra träning för den som är hundförare. För eftersöksjägare kan det krävas särskild träning på snabba skott.

### **Tips för hundföraren**

Ta gärna med en jaktkamrat. Om det uppstår en besvärlig situation är det en fördel att vara två. Undvik att smyga på ståndsfall i alltför täta snår och ungsogar. Det brukar komma skottillfälle förr eller senare. Avvakta till dess.

Ett kritiskt läge för både hund och förare är när hundföraren närmar sig ståndskalet och hunden känner förarstöd. Då är det stor risk att hunden blir övermodig och att det utlöser ett snabbt anfall från björnen mot hunden. Hunden kan i sin tur söka upp föraren.

### **Björnhona med ungar**

Du bör vara uppmärksam på björnhonor med ungar. Om hunden blir jagad av björnen och den återvänder till samma plats bör du gå därifrån. Björnhonan placerar ofta sina ungar i säkerhet uppe i ett träd när hon blir attackerad av hundar. När du smyger på ståndskalet bör du därför vara uppmärksam så att inte ungarna sitter i ett träd i närheten.

Skjut normalt inte en björn som sitter i träd. Det är troligen en liten, ung björn.

### **Passkyttens skott**

Du bör buskröja ditt pass innan jakten. Det kan vara en fördel att sitta i ett jaktorn eller på en sten. Första skottet från passkytten bör vara ett rent sidoskott med stöd mot stillastående björn. Skjut inte på en oskadad björn rakt framifrån. Björnens bröstorg är konformad mot halsroten och skyddas av kraftiga bogar. Skott framifrån leder ofta till en skadskjutning med svåra eftersök som följd.

Vid björnjakten bör du undvika att skjuta på alltför korta eller långa avstånd. Du bör vara helt säker på en direkt dödande träff. Ta god tid på dig, ta stöd, och se till att det första skottet tar där det ska. För att vara på säkra sidan bör du dock omedelbart repetera i nytt skott i vapnet och vara beredd att snabbt skjuta igen.

### **Se upp med fälld björn**

Både jägare och hund kan skadas om de närmar sig björnen direkt efter skottet. Hunden kan ge sig på björnen när den fallit, men det kan visa sig att björnen inte är död. Några jägare har skadats när de gått fram till björnen alltför snabbt. Vänta några minuter och förvissa dig om att björnen är död. Kasta gärna något på björnen för att vara säker.



Peter Lilja/N

**DE FLESTA BJÖRNMÖTEN** är helt odramatiska, men tragiska dödsolyckor har inträffat i Sverige. De allra flesta björnar skjuts i samband med älgjakt. Björnen är ett svårjagat vilt.

I den här broschyren berättar vi om vad du bör göra om du stöter på björn under älgjakten eller under annan jakt med hund. Vi berättar också om vad du bör tänka på vid jakt på björn. Broschyren har tagits fram gemensamt av Svenska Jägareförbundet och Naturvårdsverket.

### Läs mer om björnar och andra rovdjursfrågor på

- [www.jagareforbundet.se](http://www.jagareforbundet.se)
- [www.naturvardsverket.se/jakt](http://www.naturvardsverket.se/jakt), [www.naturvardsverket.se/rovdjur](http://www.naturvardsverket.se/rovdjur), [www.naturvardsverket.se/lansjaktbeslut](http://www.naturvardsverket.se/lansjaktbeslut)
- Skandinaviska björnprojektet, [www.bearproject.info](http://www.bearproject.info)
- Fler exemplar av denna broschyr kan beställas från [natur@cm.se](mailto:natur@cm.se), 08-505 933 40, fax 08-505 933 99,
- [www.naturvardsverket.se/bokhandel](http://www.naturvardsverket.se/bokhandel)

ISBN 978-91-620-8493-6



Naturvårdsverket  
Tel 08-698 10 00  
Fax 08-20 29 25  
106 48 Stockholm  
[registrator@naturvardsverket.se](mailto:registrator@naturvardsverket.se)



Svenska Jägareförbundet  
Öster-Malma - 611 91 Nyköping  
Tel 0155-24 62 00  
Fax 0155-24 62 50  
[ostermalma@jagareforbundet.se](mailto:ostermalma@jagareforbundet.se)